



LABRY

Parcours de Guerre,
du 16^{ème} Bataillon de Chasseurs à Pied,
à la bataille de la ferme du TREMBLOIS.

Le 6 août 1914.





LABRY



Parcours de Guerre

du 16^{ème} Bataillon de Chasseurs à Pied
à la bataille de la ferme du TREMBLOIS
Le 6 août 1914.



En couverture :

Le monument commémoratif des Chasseurs du 16^{ème} Bataillon de Chasseurs à Pied, Morts pour la France lors de la bataille de la ferme de TREMBLOIS à LABRY-HATRIZE le 6 Août 1914. Le monument est situé dans le cimetière communal de LABRY (54), il a été érigé le 8 août 1927, il est l'œuvre du sculpteur LABRYSIEN, Jules FRANCOIS dont le style particulier se retrouve sur d'autres monuments de la commune.

Vingt huit noms sont gravés sur les deux colonnes latérales, à gauche, ceux dont les corps furent rapatriés à la demande des familles, à droite, ceux inhumés sous ce monument.

En haut à droite, l'INSIGNE du 16^{ème} B.C.P. avec sa devise "*Le 16 est toujours d'Acier*".

Le Cor de chasse commun à tous les bataillons de chasseurs. Le lion des Flandres rappelle que le 16 a tenu garnison à LILLE de 1877 à 1913. L'écu orné d'une roue dentée rappelle qu'en 1940 le 16 a appartenu à une division cuirassée (2^{ème} DCR). Les armes de la ville de Metz (sable et argent) rappellent que le 16 a séjourné de 1919 à 1931 et a participé à sa libération en 1944.

En haut à gauche le Blason de la commune de LABRY :

"d'azur à une fasce d'argent accompagnée en chef d'un lion d'or orné et lampassé de gueules et en pointe d'une quinte feuille d'or".

NORBERT ANTOINE

LABRY

Parcours de Guerre du
16^{ème} Bataillon de Chasseurs à Pied,
à la bataille de la ferme du TREMBLOIS,
Le 6 août 1914.

A la mémoire de,

Notre Grand-Père, Emile ANTOINE, né le 1 août 1886 à Onville (54),
vigneron puis facteur des P.T.T à Piennes 1910, ensuite Gondreville 1912 (54).

Marié à Isabelle BRAQUIS le 12 septembre 1911 à Saint-Julien-les Gorzes (54)

Parents d'un garçon, Edgard ANTOINE né le 18 mai 1914 à Gondreville.

Soldat de 2^{ème} classe incorporé le 1/08/14 au 237^{ème} Régiment d'Infanterie stationné à Dieize (58).

Arrivé au front par train, le 1 octobre 1914 dans la région d'Arras(62) est déclaré disparu

le 5 octobre 1914 à Oppy, sera déclaré Mort pour la France le 9 septembre 1920,

en jugement du tribunal de Toul (54)

Comme ses camarades du 16^{ème} BCP à la bataille du Tremblois de Labry, il est mort

dans les premiers jours de cette effroyable guerre.

Je dédie ce fascicule à mes deux frères, Gérard et Denis et à nos enfants et petits-enfants.

Le 1^{er} Octobre
ma petite femme
je t'envoie un mot d'ici mais
je ne dois pas en nous sommes
nous est défensé, j'aurais dans le
train que je t'as envoyé une
lettre que tu a reçu pour le
chef de gare bien long de toi mais
près des yeux et du cœur prenez
courage tous je te prie mais aussi
j'ai toujours bonne espérance en
toi, ne te fais pas de mauvais
prend courage, si tu ne reçois
pas de nouvelles c'est pas de ma
faute parceque j'écris presque tous les
jours, moins long de vous, prenez courage
tous je vous quitte tous aujourd'hui
Je vous salue tous dans les bonne jours
Emile

**Dernière lettre du grand-père le 1/10/14
il est disparu et mort le 5/10/14**

SOMMAIRE

1) Historique de 16 ^{ème} Bataillon de Chasseurs à Pied (BCP).	pages 6
2) Le quartier de GESLIN.	7-8
3) Le 16 ^{ème} BCP à l'arrivée à LABRY.	9-14
4) Les divertissements au casernement.	15-17
5) L'ordre de bataille au 2 août 1814.	18
6) Le journal des marches et opérations.	19-38
7) Rapport sur le combat de LABRY le 6 août 1914.	39-40
8) Rapport détaillé du combat de TREMBLOIS.	41-44
9) A la mémoire et aux souvenirs du 16 ^{ème} BCP.	45-50
10) Dénombrement des 30 Chasseurs "Morts pour la France".	51-66
11) Faits d'armes du 16 ^{ème} BCP lors des différentes guerres.	67
12) Bibliographie, sources et documents.	68

1) Historique du 16^e BCP.

Le 16^e Bataillon de chasseurs à pied a été formé à Grenoble le 15 janvier 1854 et son commandement confié au Chef de Bataillon Esmieux.

Du 16 octobre 1855 au 5 juillet 1856, il participe à la campagne de Crimée, tristement célèbre pour les conditions sanitaires déplorables qui furent le lot quotidien du corps expéditionnaire. Charles Ardant du Picq, 2^{ème} chef de corps, décrit sans fard ces tristes conditions dans son livre *"Études sur le combat"*.

Rentré en France, le bataillon prend ses quartiers à Toulouse où il restera jusqu'en 1860.

Le 5 août 1860, embarque à Marseille pour Beyrouth afin de participer à l'expédition de Syrie montée par la France avec d'autres nations européennes. Cette expédition, que l'on qualifierait aujourd'hui d'humanitaire, vise essentiellement à calmer les esprits après les massacres de chrétiens perpétrés par les Druzes dans le mont Liban.

La mission du bataillon consistant, notamment, à protéger les fouilles autour de Djebail puis de Saïda en Syrie, ils en rapporteront le surnom de *"16^e bataillon de piocheurs"*.

De retour de Syrie, il reprend ses cantonnements à Toulouse, puis entame un long périple qui le conduit à Vincennes (1861), Paris (1863), Strasbourg (1866) et enfin Besançon (1870), d'où il partira pour la guerre de 1870.

Le 19 juillet 1870, le bataillon appartient à la 2^{ème} division d'infanterie du 1^{er} corps d'armée de l'armée du Rhin. Immédiatement engagé sur la frontière allemande, il se distingue notamment à Wissembourg puis Niederbronn-les-Bains, à quelques kilomètres de sa garnison actuelle, lors de la bataille de Froeschwiller-Woerth.

Après un repli à Châlons, le 2^{er} corps d'armée se dirige vers la frontière des Ardennes où va se livrer la terrible bataille de Sedan qui conduira à la capitulation de Napoléon III. Une partie du bataillon sera assiégé à Bitche.

Comme le reste de l'armée vaincue à Sedan, le 16^e part alors en captivité en Allemagne.

À Paris, dès l'annonce de la capitulation des révoltes éclatent, l'empire est déchu et la république est proclamée. Les nouvelles autorités tentent de poursuivre tant bien que mal la lutte, Ainsi le dépôt du 16^e à Besançon, reçoit l'ordre de mettre sur pied quatre compagnies provisoires qui constitueront le 16^e de marche.

Ce nouveau bataillon rejoint l'armée de la Loire et se bat admirablement à Orléans, puis Beaugency et enfin près du Mans.

Toutefois, le 29 janvier 1871, l'armistice est signée, la guerre se termine par une cuisante défaite : perte de l'Alsace et d'une partie de la Lorraine, indemnité de guerre de cinq milliards de francs or, isolement diplomatique total.

L'armée impériale, mal entraînée, mal équipée mais aussi bien mal commandée n'a guère tenu plus de trois semaines et celle de la République, quelques mois.

Au mois d'avril 1871, les cadres et chasseurs de l'ancien bataillon reviennent de captivité : comme leurs frères d'arme de l'ancienne armée du Rhin, ils sont aussitôt engagés par la toute jeune 3^{ème} République pour mettre un terme aux mouvements révolutionnaires qui ont éclaté dans les grandes villes. Le 16^e participe à la répression des troubles de la Guillotière (quartier de Lyon situé sur la rive gauche du Rhône) jusqu'en juin.

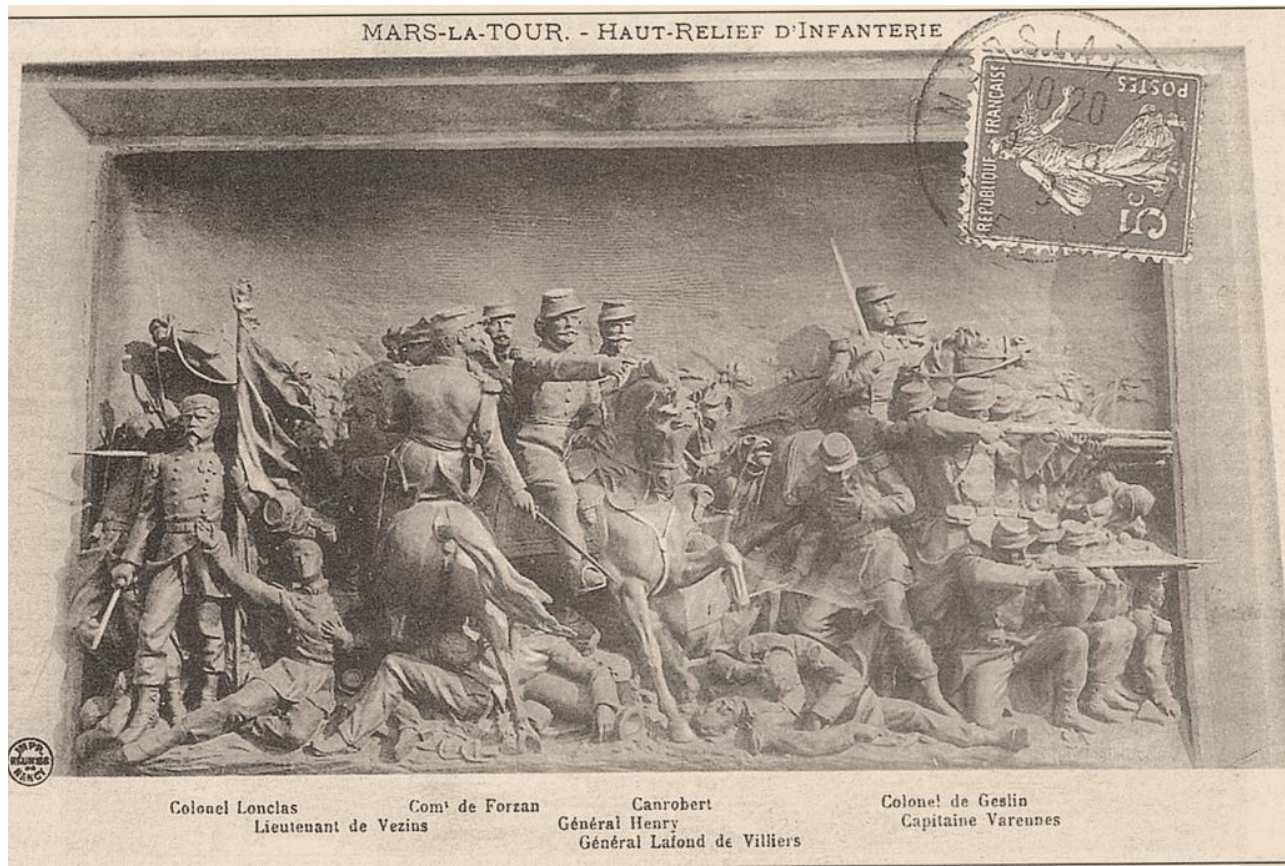
Durant l'été 1871, les différents détachements du 16^e (bataillon de marche, prisonniers rentrés de captivité et compagnies de dépôt) sont regroupés au camp de Sathonay et fusionnent pour constituer un nouveau 16^e BCP. L'amalgame se termine le 15 septembre, date où le bataillon reçoit ordre de tenir garnison dans Lyon.

Pendant les années d'après-guerre, dans une atmosphère générale toute imprégnée de patriotisme et de militarisme, *"L'esprit de revanche"*, le bataillon va alors connaître une intense période de formation et d'entraînement. Il va aussi régulièrement changer de garnison et se rapprocher de *"la ligne bleue des Vosges"* chère à Jules Ferry : Clermont-Ferrand (1876-1876), Embrun dans les Hautes-Alpes (1876-1877), Lille et enfin Labry (Meurthe et Moselle), (1913).

Pendant la première guerre mondiale, le 16^eBCP à l'instar des autres bataillons de chasseurs et de ses frères d'armes fantassins, va être de toutes les batailles de cet affrontement gigantesque qui va saigner la France et marquer le pays d'une manière indélébile.

2) Le Quartier de GESLIN :

Le 14 août 1913, le conseil municipal de LABRY est appelé à se prononcer sur le nom à donner à la caserne, sur deux noms, le choix s'est fait sur le général Henri de GESLIN, il est natif au Ban-Saint-Martin près de Metz en 1821, son père, le comte Edouard de GESLIN est un officier qui a servi sous Louis XVIII et Charles X, sa mère Joséphine de LARDEMELLE était elle aussi issue de famille de militaires. Il est représenté sur le haut relief du monument de MARS-la-TOUR, avec les officiers qui s'illustrèrent au cours des combats d'août 1870.



Le 31 octobre 1911, le Général JOFFRE, chef d'état - Major des Armées, écrit au ministre de la Guerre. Dans sa lettre il évoque la nécessité *"d'assurer la protection efficace de la gare de CONFLANS"* et souligne qu'une présence militaire est *"entièrement justifiée par le développement extraordinaire de l'industrie minière dans cette région"*. Le projet d'implantation d'un casernement dans le JARNISY est un sujet régulièrement évoqué depuis 1905, apprend-t-on par ailleurs dans un document conservé aux archives militaires.

Il apparaît donc clairement que la défense de la frontière n'est pas l'unique argument mis en avant pour l'installation d'une garnison. Le développement spectaculaire de l'activité minière avec le foncement, réalisé ou à venir, de pas moins de trois puits de mine (DROITAUMONT, JARNY et GIRAUMONT) dans un rayon de quelques kilomètres autour du nœud ferroviaire de CONFLANS-JARNY pèse tout autant dans la décision de l'état. On s'inquiète ouvertement en haut lieu de la présence d'une forte population ouvrière et étrangère *"qui peut être dangereuse en cas d'alerte extérieure et de grève"*. L'étude préalable a retenu quatre sites, deux à JARNY, un à CONFLANS et un à LABRY, à l'issue de cette première étape, ne reste en lice que les deux derniers sites..L'étape suivante va consister à examiner ces deux sites d'un point de vue sanitaire et militaire, un compte rendu rédigé le 11 décembre 1912 donne un avantage à Labry qui évoque sa *"situation élevée et aérée, dominant la vallée"*

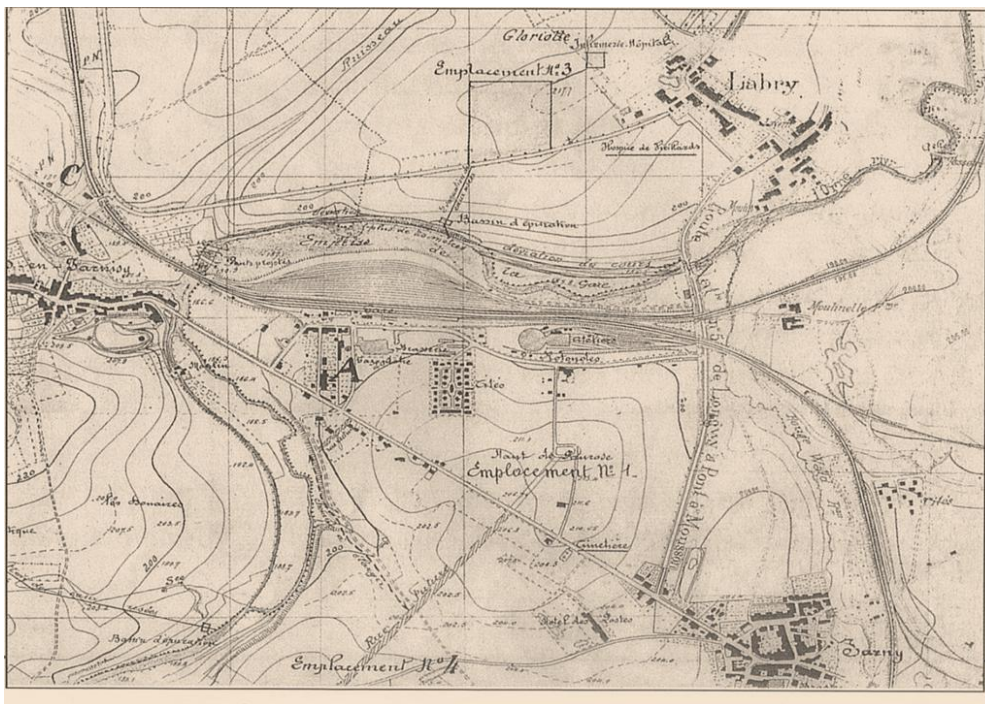
Le choix définitif semble désormais devoir dépendre des efforts que sauront consentir les municipalités. Le message sera entendu et le 25 septembre 1912 le maire réunit le conseil municipal pour de nouvelles avancées.

La participation de la commune pour la construction passe de 20 000 Fr. à 30 000 Fr., elle s'engage à concéder un terrain de manœuvres de vingt six hectares au prix de 3 000 Fr. l'hectare soit, la moitié du prix du marché, elle se propose de pouvoir fournir gratuitement à l'alimentation en eau du casernement.

Le comte Gabriel Olry de LABRY, colonel du Génie, pour sa part, il offre de céder les terrains pour construire une infirmerie militaire et s'engage à la construction d'un lotissement d'une dizaine de maisons, soit quarante logements, destinées au logement des officiers et sous officiers du bataillon qui occuperont la caserne. La conjugaison de tous ces efforts va porter ses fruits : Labry finit par l'emporter. Le 29 mai 1913, le Président de la république, Henri POINCARE, signe le décret autorisant l'ouverture des travaux. Ceux-ci sont confiés à l'entreprise Pellerin-Ballot qui s'engage à relever le défi d'être prête à accueillir les premières compagnies au début du mois d'octobre 1913.

Trois cent ouvriers, majoritairement Italiens, vont s'activer jour et nuit sur le chantier de la caserne et du lotissement, une station de pompage est mise en place sur l'Orne pour l'alimentation en eau, une ligne de chemin de fer à voies étroites permet d'acheminer les matériaux depuis la gare de JARNY, des camions à chenilles assurent le transfert des matériaux vers le lieu de construction. En quatre mois, le défi sera relevé.

Le 4 octobre 1913, les trois premières compagnies du 16^{ème} BCP prirent possession de leur casernement.



3) Le 16^{ème} BCP, l'Arrivée à LABRY

A nos frères qui dorment sous la terre

*«Héros au cœur inspiré,
Nos pères conquirent le monde,
Et le monde régénéré
En garde la trace féconde...
Nobles aïeux, reposez-vous,
Dormez dans vos couches austères :
La FRANCE peut compter sur nous,
Les fils seront dignes des pères... »*

(Sidi Brahim, le chant de guerre des chasseurs)

Le 4 octobre 1913, trois compagnies du 16^{ème} Bataillon de Chasseurs à Pied venant de LILLE prirent possession de la caserne. Les trois autres les rejoignirent en avril 1914. A ces deux occasions, le village pavoisé réserva aux militaires un accueil enthousiaste.

La route est décorée à profusion, les endroits où drapeaux, écussons et oriflammes n'ont pu trouver place, sont recouverts d'affiches tricolores, portant ces mots "Vive la France ! Vive la République ! Vive l'Armée" à la suite une double allée de mâts" décorée de sapins, de fleurs et de guirlandes, suivie de deux autres arcs de triomphe, chacun porte une bannière, avec "Les habitants de LABRY au 16^{ème} Bataillon de LABRY" pour le 1er, le second rappelle cette maxime toujours d'actualité : "Si vis pacem para bellum". Le bataillon gagne la nouvelle caserne, et devant le portail d'entrée un quatrième arc de triomphe reproduit ces mots glorieux inscrits sur le drapeau des chasseurs "Isly, Sidi-Brahim, Sébastopol, Solférino, Extrême Orient, Madagascar, et la croix d'honneur".

En un ordre parfait, les compagnies gagnent leurs quartiers respectifs.



Arrivée du 16^{ème} BCP en gare de CONFLANS-JARNY, place de la gare et l'hôtel Cordier



Labry pavoisé accueille dans l'allégresse les soldats du 16^{ème} Bataillon de Chasseurs à pied.



Rue Roland DARET Mr Le Curé de LABRY, met en place les drapeaux devant le presbytère, son âne attend le départ



Dans la caserne GESLIN les autorités communales et les enfants de LABRY attendent l'arrivée de la troupe.



Cliché C. Laveuve, Verdun

Arrivée du 16^e Bataillon de Chasseurs à pied
à LABRY (Meurthe-et-Moselle)
Le défilé des Troupes





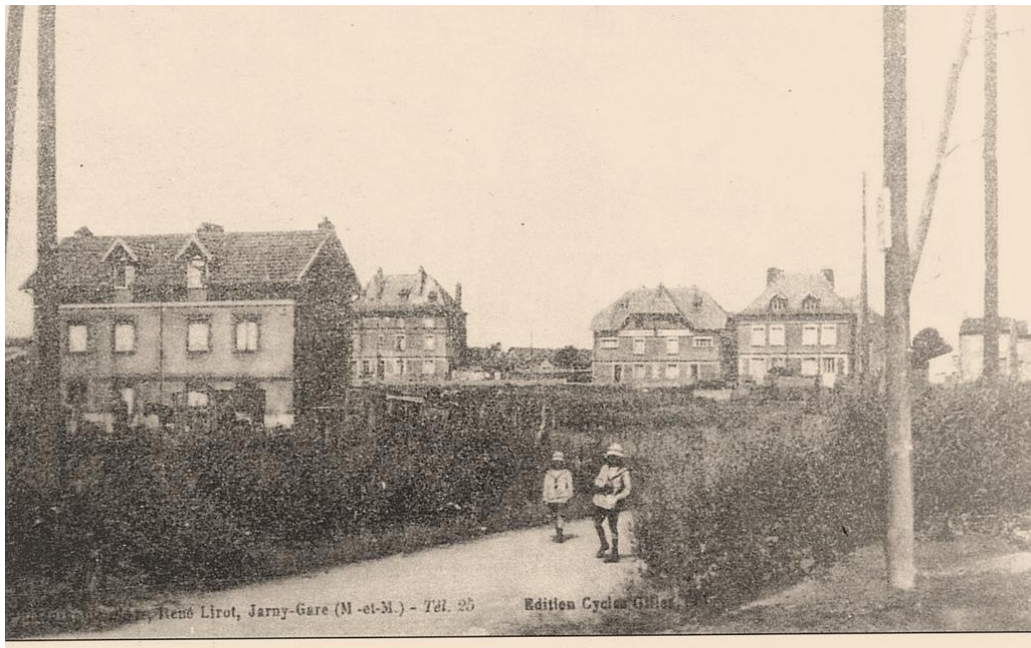
Arrivée du 16^e Bataillon de Chasseurs à pied à LABRY (Meurthe-et-Moselle)
Le Témoignage de Satisfaction de la Population



119. - LABRY. - Caserne de Geslin (16^e Chasseurs)



Eugène Desperviller, éditeur - Cliché Klein



René Lirot, Jarny-Gare (M.-et-M.) - Tél. 25 Edition Cyclos Gilles

4) Les divertissements au casernement.



Les Débits de Boissons :

Avec la construction de la caserne GESLIN et la venue du 16^{ème} BCP, sans compter l'industrialisation de la région, 3 mines de fer, une gare de voyageurs et une gare de triage de marchandises d'importance, avec ateliers de maintenance du matériel ferroviaire, la population a explosé et les commerces aussi.

Le nombre des débits de boisson est passé à 7 cafés :

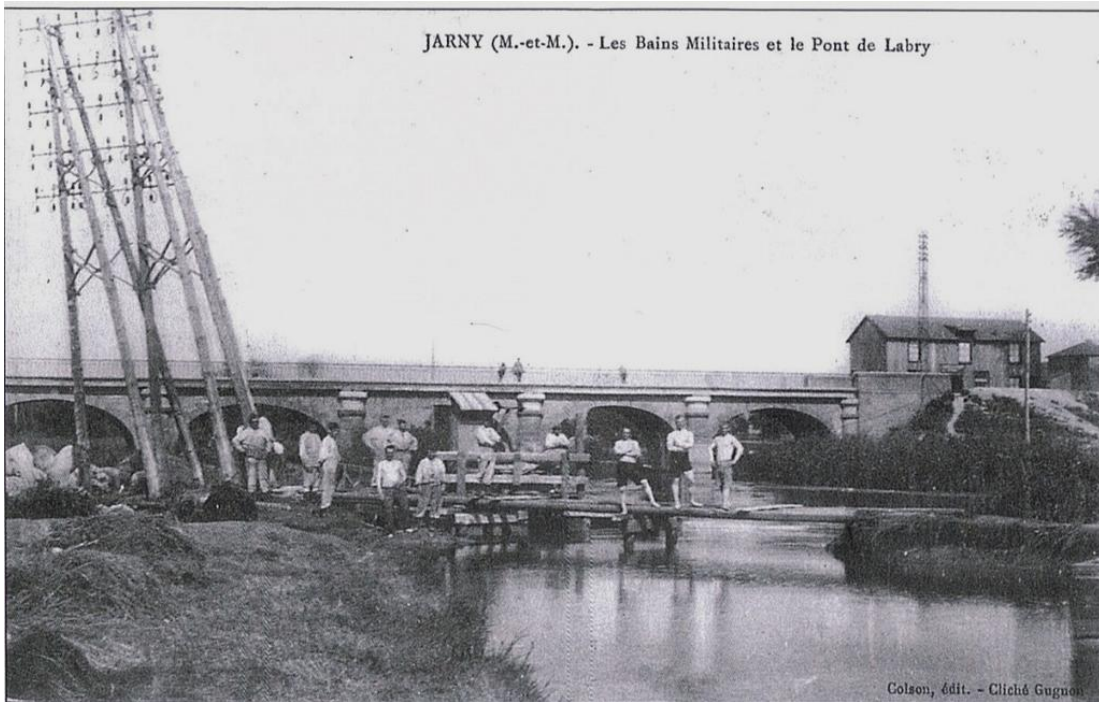
- de LILLE, en mémoire de l'origine du 16^{ème} BCP.
- de L'ESPERANCE, passé plus tard BITCHE et CICHY.
- un autre?, à 100m en face de l'entrée de la caserne.
- ROLLIN, qui deviendra boulangerie et coiffeur-café.
- La TERRASSE avec bureau tabac & journaux, à côté de l'église,
- FRANCOIS, à côté du Comptoir-Français.
- DEOLA juste à côté du pont sur l'Orne à Jarny.





LABRY (M.-et-M.) -- Café et Epicerie Rollin.



L'équipe de FOOTBALL du 16^e BCP

LABRY

Concert du 16^e Chasseurs. —

Voici le programme du concert qui sera donné par la fanfare du 16^e Chasseurs le dimanche 3 mai, à 4 heures, sur la place de Labry :

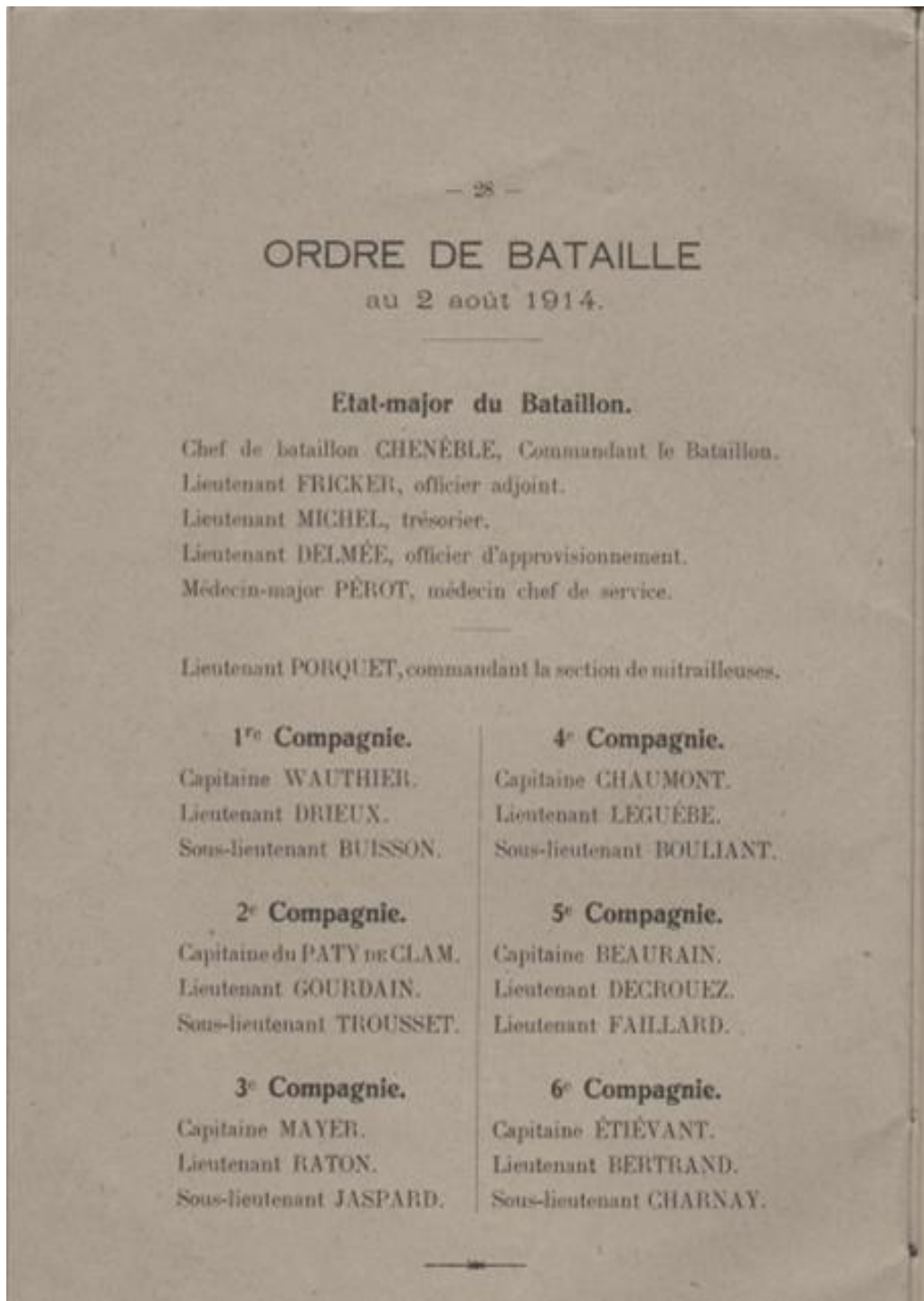
- | | |
|--|-----------|
| 1. Corydon (Allegro)..... | EUSTACE |
| 2. Pas des patineurs | FARIGOUL |
| 3. Clairette (Polka pour piston)... | CLODOMIR |
| 4. La fille du régiment (Fantaisie)... | DONIZETTI |
| 5. M'aimez-vous (Valse)..... | COMÈS |
| 6. La Protestation des Chasseurs. | |

Le Chef de Fanfare : VEYS.

Le même concert sera donné à Jarny-Gare le jeudi 7 mai, à 4 heures après-midi.

5) L'ordre de bataille au 2 août 1914.

Organigramme nominatif des officiers dans leurs attributions au sein de l'état-major et des 6 compagnies.



(Archives historiques du 16^{ème} Bataillon de Chasseurs à Pied)

6) Journal des Marches et Opérations.

Extrait du journal des marches et opérations du 31 juillet au 30 août 1914 durant "la guerre des frontières" dans la région Lorraine. En ce début de guerre qui devait être rapide "au dire des états majors" et qui en fait durera jusque l'armistice du 11 novembre 1918.

DATES.
Vendredi 31 Juillet
1914

HISTORIQUE DES FAITS.
Reception des télégrammes de couverture 18h 20/10/14
Dispositions prises immédiatement
1^o et 3^o : quartier de Gulin
2^o : La gare (empêcher destruction)
4^o : Laby. Girardot
5^o : Jarry (avant passage à un cas sans Doucet, seule dans la zone)
6^o : Jarry (campement sans Jarry. Jarry. Colbeau)
Départ du Bataillon pour position de couverture (dans les vallées d'effets ont dirigés sur Elly afin d'habiller les renseignements du 2^o échelon)
Effectif du Bataillon au départ
1^o : Tableau nominal des Officiers

Commandant Chenele
Lieutenant Fricke adjuvant au Commandant
Capitaine Grandjean
Plume
Docteur
Lieutenant Michel Trovier
Docteur (supplémentaire)
Médicin major Pirol
Médicin 2^o major Gauthier
Lieutenant Torquet (Section. Mirailheux)

1^{er} Compagnie
Capitaine Paulhier
Lieutenant Prieux
Lieutenant Brissot

2^o Compagnie
Capitaine du Laby de Chau
Lieutenant Gaudreau
Lieutenant Croisset

Etat
Major

MINISTÈRE DE LA GUERRE - 31 JUILLET 1914
ARCHIVES HISTORIQUES
ÉTAT - MAJOR DE L'ARMÉE

Paris et Langres. — Imprimerie et Librairie générales Desfontaines, Laffont, Laffont, Laffont.

4

ÉTAT-MAJOR DE L'ARMÉE
Section Historique
2413

16^e Bataillon de Chasseurs à Pied

JOURNAL

DES MARCHES ET OPÉRATIONS

16^e Bataillon de Chasseurs à pied

du (1) pendant (2) la campagne 1914 - 1918
du 31 juillet 1914 au 31 janvier 1915

31 août 1914

I

1) Numéro du régiment ou bataillon.
2) La campagne d... ou les grandes manœuvres.

PARIS
HENRI CHARLES-LAVAUZELLE
Éditeur militaire
50, Rue Danton, Boulevard Saint-Germain, 118
MAISON FONDÉE EN 1827

431. — T. 863

MINISTÈRE DE LA GUERRE - 31 JUILLET 1914
ARCHIVES HISTORIQUES
ÉTAT - MAJOR DE L'ARMÉE

DATES.

HISTORIQUE DES FAITS.

3^e Compagnie
 Capitaine Mayer
 Lieutenant Patin
 Lieutenant Faspard

4^e Compagnie
 Capitaine Chauvout
 Lieutenant Leguise
 Lieutenant Peubaut

5^e Compagnie
 Capitaine Beauvais
 Lieutenant Desnoes
 Lieutenant Faillard

6^e Compagnie
 Capitaine Etieyant
 Lieutenant Bertrand
 Lieutenants Charney

Cap. Bodot

Effectif Officiers : 28
 Sous-Officiers - Caporaux :
 Chasseurs :
 Chevaux : 9

Dispositions de couverture et divers travaux de défense

Groupe de couverture N° 4 constitué à Pons : 165
 Bataillon - 1^{er} Escadron 10^e Chasseurs à Cheval

Rôle, surveiller le secteur de haut le long des crêtes à la ligne Abbeville, Reberie, nouvelle machine à vapeur tout spécialement l'attention sur direction Conflans - Ponsant - Graybelle.

Escadrons : 2 esc + SM + Jambières 10^e à Ponsant
 Avants. Escad. 1^{er} à Lille aux Prés devant Vire Dames
 à la halle. Velle d'Yvon

1^{er} esc. Ponsant devant Vire Dames
 Ponsant - Ponsant
 1^{er} esc. sur la crête 219 (Ouest de Conflans) et
 ligne de Ponsant.

Décret de mobilisation Générale dans la soirée -
 Premier jour de mobilisation 2 Août à partir de
 Minuit.

Départ du 2^e échelon pour Lille dans la soirée
 du 14 Août

DATES.

HISTORIQUE DES FAITS.

Tableau Nominal des Officiers restant après le départ du 2^e échelon

Commandant Chevrette

Etat
 Major

Lieutenant Fichet adjoint au Commandant
 Lieutenant Michel
 Lieutenant Deluie
 Lieutenant 1^{er} Fied
 Lieutenant Faspard S.M.

1^{er} Compagnie
 Capitaine Maucher
 Lieutenant Prieux
 Lieutenant Buisson

2^e Compagnie
 Capitaine du Taty de Chau
 Lieutenant Couderc
 Lieutenant Braud

3^e Compagnie
 Capitaine Mayer
 Lieutenant Patin
 Lieutenant Faspard

4^e Compagnie
 Capitaine Chauvout
 Lieutenant Leguise
 Lieutenant Peubaut

5^e Compagnie
 Capitaine Beauvais
 Lieutenant Desnoes
 Lieutenant Faillard

6^e Compagnie
 Capitaine Etieyant
 Lieutenant Bertrand
 Lieutenants Charney



Dimanche 2 Août - même dispositif mais une section occupe la Loire N de Labry

Lundi 3 Août - même dispositif

Etat de siège proclamé pour toute la 4^e Subdivision vers 14^h

Mardi 4 Août - même dispositif

Caporal Lefebvre - Sauvage d'un escadron transféré dans l'Orne

Mercredi 5 Août - même dispositif

Un chariot à cheval allemand du 10^e esc. lui par le pont de la route de Labry.

DATE. Jeudi 6 Oct 1914

HISTORIQUE DES FAITS.

Le 5 Oct au soir des forces ennemies de toute armée étaient signalées dans la région d'Estaire - Bois de Labry.

Sur l'ordre du Commandant le Section d'avant postés (Lectuant Druce) qui tint le débouché Nord de Labry est informée d'une section pour surmonter la résistance en cas d'attaque et pour L'ennemi à diviser les forces.

Le 6, vers 7 heures 30, 2 compagnies allemandes détachées d'Estaire sur Labry - La section du Lectuant Druce se post à leur retraite vers la ferme 'Le Craubloy', mais la compagnie allemande occupait déjà cette ferme - Le Capitaine Wauthier avec la section de réserve informe le Lectuant Druce.

Devant cette menace L'ennemi se replie sur Palleroy et la Section Druce occupe la ferme 'Le Craubloy' et le met en état de départ - La section de réserve revient à son emplacement au débouché Nord de Labry.

Pendant ce temps sur l'ordre du Commandant le 5^e Co (Capitaine Beaumont) est posté à la Ferme Spahual pour assurer la retraite de la Compagnie Wauthier.

A 13 h 30 le Commandant donne l'ordre à la 5^e Compagnie d'envoyer un peloton (Lectuant Decroix) renforcer le débouché Nord de Labry.

A midi 1/2 le Capitaine Wauthier part en avant la section de Labry (Capitaine Gaudin) à hauteur

DATES

HISTORIQUE DES FAITS

de la ferme Le Craubloy, la droite au Paroy de l'Orne -

A l'aube un peloton de réserve de la 5^e Co le Capitaine Wauthier lui donne l'ordre de porter une section vers Estaire, haute vers la ferme 'Le Craubloy'.

La ligne de tranchées marche ainsi jusqu'à hauteur de la ferme 'Le Craubloy'.

La section Druce sort de la ferme et prend garde gauche la charnière.

L'ennemi caché dans les Arbres dans la dépression de terrain à l'Ouest d'Estaire ouvre un feu violent à 100 mètres.

Le Lieutenant Druce rapporte deux blessés au capitaine Wauthier puis de la forêt est mortellement blessé; le capitaine Wauthier voulant se porter vers lui est grièvement atteint à la tête.

Le chef de service Weys à 100 mètres en arrière avec des brancardiers est grièvement atteint.

Des sections ennemies occupent un emplacement tournant par le talus de l'Orne prend la charnière d'Estaire.

Le Capitaine Wauthier malgré la blessure donne l'ordre de la retraite. Le Lieutenant Decroix qui a pris le commandement est blessé à son tour, néanmoins la retraite se fait sans encombre malgré les pertes et le feu violent de l'ennemi.

L'ennemi ne poursuit pas, les blessés transportés sont ramassés et soignés à Labry.



DATES.

HISTORIQUE DES FAITS.

Les Officiers gradés et chaque se sont conduits d'une façon admirable et méritent les plus grands éloges.
 Il est regrettable que leur artère les ait entrainés trop loin et qu'ils n'aient pas fait reconnaître avant l'attaque l'emplacement exact de Semmeri -
 Les pertes subies par Semmeri ont été très considérables mais n'ont pu être évaluées -
 Pertes subies } 4^{me} Cie
 } 5^e Cie

Le mouvement offensif de ~~l'ennemi~~ a tellement inquiété Semmeri qu'il est resté pendant 4 heures sans pourvoir à son attaque.
 Croquet Laby fortiment occupé, leur artillerie préparé leur attaque, comme le quartier pendant que 2 Compagnies marchent méthodiquement sur Cayflant parallèlement à la route d'Hostière sous le feu des officiers de la Section de Luchuaux Equite (4^e Cie) etrainée à 329 S.O. de Cayflant, la 4^e Compagnie qui avait été portée sur Cayflant se trouve occupée avec une des compagnies ennemies qui ont tenu le village de L'Orne et occupent les vergers. Cette Compagnie (4^e) se dirige sans pertes et se replie sur Vandœuvre -

Le Bataillon se replie sur Vandœuvre et à 0.30 sur Saint-Jean des Bury

DATES.

HISTORIQUE DES FAITS

sur St-Jean des Bury -

Dans cette dernière attaque par de l'ennemi de notre côté - Les Allemands au contraire ont un capitaine tué et plusieurs blessés de morts et de blessés -

Etat Nominatif des Officiers, sous-officiers, chasseurs tués au combat de Laby (entre le 2^{me} et 3^{me} Août 1870)

Lieutenant Drioux	né à Roubaux	le 14 juillet 1873
Substitut Simon	Calais	le 2 Février 1870
"	Watelet (unusite)	
33163	chaque	Alaert (Belgique) né à Roubaux le 27 juillet 1872
1212	"	Griquet Pierre né à Fumaine le 19 juillet 1871
2770	"	Machin Charles né à Havelles le 25 janvier 1871
3046	"	Rock Louis né à Fied le 22 juin 1872
3563	"	Pottelle Alexis né à Roubaux le 30 janvier 1873
3618	"	Vanderweide Alexandre Languois le 12 février 1872
3897	"	Le Sage Henri né à Sein Luchuaux le 24 avril 1873
3890	"	Dol Jules né à Brui-Guicard le 14 avril 1872
3045	"	Vanhecke Louis né à Courcoing le 7 juin 1872
13074	"	Duvillon Eugène né à Oes le 24 janvier 1873
3317	"	Wattelle Ferdinand né à Vandœuvre le 17 août 1872
3096	"	Bois haute - - - - - L'Orne le 25 janvier 1872
13316	"	Rouquet Louis né à Vandœuvre le 23 février 1872
01946	"	Thimes André - Vandœuvre le 16 février 1874
01210	caporal	Felten Joseph - L'Orne le 13 juillet 1871
01618	"	Mayer Jean - Oes le 24 juillet 1873

5^e Cie

DATES.

HISTORIQUE DES FAITS.

012495 chasseur Schygartz Poppeur n.° Bourges le 17 Mars 1811
 017513 Segrand Pierre n.° Bourges
 3049 Troy Jaspé n.° Bourges le 22 Mars 1811
 Etat Nominatif des Officiers, sous-officiers
 et chasseurs blessés au Combat de Labry (Seine
 et Oise) le 6 Oct 1814
 Capitaine Baulhier Jean Robert d'Or
 Lieutenant Desrozier Léon Levalat .
 Sergent-major Kupter, Adjt. Chef de Troupes Weyo
 2400 Corporal Decienne Henri n.° Caen le 30 April 1813
 3331 Corporal Petit Maurice n.° Caen le 30 April 1813
 3999 Corporal Vincent Léon n.° Fontenay-le-Comte le 21 Juin 1812
 2401 Corporal Derivance Pierre n.° Bourges le 7 Décembre 1813
 3979 Chapelier Bridoux Jules n.° Valenciennes le 20 Mars 1813
 3705 Weill Adolphe n.° Bayonne le 17 Mars 1813
 3701 Vandenberghe Charles n.° Halle le 26 Juin 1811
 3747 Simon Jules à Fontenay-le-Comte le 10 Mars 1813
 3084 Bredeux Joseph Fontenay-le-Comte le 19 Mars 1812
 2603 Dufour Henri n.° Bourges le 17 Juillet 1811
 1986 Maurice Charles Paris le 9 Juin 1816
 6194 Antoine Philippe Fontenay le 3 Juin 1810
 44891 Joly Auguste Paris le 10 Juillet 1812
 17524 Laroze Jules Orléans le 17 Octobre 1811
 2387 Scobry Jules Bourges le 24 Mars 1811
 Etat Nominatif des Officiers, sous-officiers et
 Chasseurs tombés au passage de l'ennemi au despartes
 au combat de Labry (Seine et Oise) le 6 Oct 1814
 1157 Sergent Bidler Georges n.° Paris le 24 Juin 1812

DATES.

HISTORIQUE DES FAITS.

2725 Sergent Veille Gustave n.° Cambrai le 14 Mars 1811
 3177 Caporal Boyer Edouard n.° Bourges le 16 Février 1812
 3180 Chapelier Bricquel Pierre n.° Bourges le 6 Mars 1812
 3209 Toulain Louis n.° Lille le 20 Octobre 1812
 3751 Verse Albert n.° Valenciennes le 9 Juillet 1813
 3771 Maillard Louis n.° Reims le 20 April 1811
 3015 Nollinger Georges n.° Valenciennes le 20 Juillet 1812
 2582 Rousseaux Charles n.° Fontenay-le-Comte le 22 Mars 1812
 7029 Moxsi Paul n.° Valenciennes le 9 Juin 1814
 13001 Loeuillet François n.° Valenciennes le 5 Décembre 1811
 7506 Measson Augustin n.° Orléans le 5 Juin 1814
 20084 Grimuillet Léon n.° Paris le 10 Octobre 1813
 3517 Flammeate Alexandre n.° Valenciennes le 3 Mars 1813
 3490 Sali Jules n.° Lille le 26 Mars 1812
 2454 Sagave Georges n.° Valenciennes le 10 Mars 1811
 2552 Dausers Charles n.° Valenciennes le 21 Mars 1811
 3462 Dayton Charles n.° Valenciennes le 7 Janvier 1811
 3715 Deladaille Paul n.° Valenciennes le 5 Juin 1813
 3099 Boullard Pascal n.° Bourges le 5 Mars 1812
 25326 Renard Laurent n.° Fontenay-le-Comte le 2 Mars 1811
 2956 Quenon Louis n.° Valenciennes le 15 Mars 1812
 13008 Franquin Augustin n.° Valenciennes le 15 Juin 1811
 19005 Audisart Léon n.° Valenciennes le 19 Septembre 1811
 3715 Kollner Albert n.° Valenciennes le 20 Mars 1812
 3712 Rivillon André n.° Valenciennes le 20 Mars 1812
 2614 Merandelle Henri n.° Valenciennes le 20 Octobre 1811
 2007 Linder Philippe n.° Valenciennes le 10 Sept 1812
 1569 Hoffmann Louis n.° Valenciennes le 5 Décembre 1813
 Sergent



DATES.

HISTORIQUE DES FAITS

- 1100 Chazotte Trousier m. Mariselle le 20 Juin 1897.
- 1274 Toulhain Trousier m. Eugène le 20 Mars 1891
- 1293 Carnet Trousier m. Eugène le 10 Mars 1891
- 1309 Bellingier Trousier m. Jeanette le 7 Sept. 1893
- 1326 Baratte Saul m. Benjamin le 14 Juin 1892
- 1352 Deshay Audin m. Paris (10^e) le 8 Sept. 1891
- 1357 Leprieux Audin m. Auguste le 26 Juin 1895
- 1385 Thomas Trousier m. Jeanette le 5 Fév. 1895
- 1389 Demare Audin m. Adrien le 19 Mars 1892
- 1384 Fontel Charles m. Eugénie Charles le 4 Mars 1891
- 1392 Destailleur Joseph m. Mathilde le 11 Mars 1893
- 1377 Dolique Gabriel m. Suzanne le 25 Dec. 1892

Vendredi 7 Août

Le Bataillon occupe la ligne de S. Jean les Puy. Parfourrest qui il organise solennement à 10 heures le Bataillon et reporte sur les positions de couverture (Pile sur Rio, Spahual, Elany; le gros à grande brèche) même dispositif

Samedi 8 Août

Dimanche 9 Août

Lundi 10 Août

Le 10 Août à 6 heures, la 1^{re} Compagnie des 16^e Bataillon de Chazotte occupe les emplacements suivants :
 1^{re} section - Secteur de Peucourt - 4^e section Lenois Est
 du charbon de Peucourt, 2^e et 3^e sections tranchées à l'est de la ferme de Spahual avec patrouilles fixées en avant -
 Les 6.40 des postes avancés de Spahual tirent des coups de fusil sur des patrouilles ennemies

10 Août

N ^o	Nom et Prénom	Grade	Date de naissance	Stat de naissance
2964	Geny Georges	2 ^e cl.	22 Janvier 1892	Fils (18.2.92)
2926	Deros Aiphonse	Caporal	9 Juin 1891	Fils (18.6.91)
2944	Suesnegnon Denis	1 ^{er} cl.	1 ^{er} Mars 1887	Fils (18.3.87)



DATES.

HISTORIQUE DES FAITS.

qui arrivait entre les bois de Labuy et les Carreaux de Labuy.

Le 7^o 30. L'ennemi voyant évacuée est descendue de Labuy sur Coufflanc et cherché à gagner Pécourt par la rivière de l'Orue et les talus du chemin de St de Perchus; sa marche est retardée par les feux de la 2^e section (tranchée Sud de la ferme Spahuaill).

Le 8^o 30 deux compagnies ennemies en colonnes débouchent du quartier de Labuy et descendent les pentes qui mènent à la voie ferrée Coufflanc Longuepuy. Après un déplacement, à l'abri de cette voie une compagnie attaque par le feu la ferme Spahuaill, l'autre la tranchée de la 2^e section bréchet.

En même moment, un feu très violent de mitrailleurs (deux sections) part d'un endroit situé environ à 500 mètres Nord du passage à niveau entre Coufflanc et Pécourt.

Les deux sections des tranchées de Spahuaill se retirent en rampant sur la ferme; la 3^e section se place pour surveiller le ravin vers le Nord. Est, la 2^e section est placée face à l'Orue.

L'ennemi est à ce moment près de partir par les feux de la rivière Est de Pécourt et de flanc par les feux de la 2^e section (Spahuaill). Les pertes doivent être considérables.

Pécourtois ayant reçu l'ordre de se porter à l'arrière s'accrochet et l'ennemi se trouvant à 400^m avec deux compagnies et deux sections de mitrailleurs.



DATES.

HISTORIQUE DES FAITS.

Lundi 10 Août
 Mardi 10 Août
 Mercredi 11 Août
 Jeudi 12 Août
 Vendredi 13 Août
 Samedi 14 Août
 Dimanche 15 Août
 Lundi 17 Août

La Compagnie fut en retraite sur des positions de repli indiquées au préalable, il était environ 14 heures -
 La section du pont de Percourt a: 3 hommes
 Mieux dans la marche en retraite -
 Une section de Spahnail 1 tué
 La Compagnie était rassemblée à 18 heures à St Jean les Bury -
 Le thermomètre devait marquer 42° pendant la marche en retraite -
 Pertes allemandes (Russengrenadier) données par Le Croix Rouge:
 1 major allemand tué
 3 officiers blessés
 5 à 6 mitrailleurs remplis de plomb et de fleures évacués sur Falloy (évacués à une certaine)
 Le Bataillon de repli fut entièrement rassemblée lors de la Colonne ennemie d'artillerie fort de Caulfaut et se dirigea sur Jandehère.
 Il s'arrêta sur les positions de St Jean les Bury -
 Pärpendrecht.
 Le Bataillon reprend les positions de consuetudine
 même disposition
 d:
 d:
 d:
 d:

DATES.

HISTORIQUE DES FAITS.

Mardi 18 Août
 Mercredi 19 Août
 Jeudi 20 Août
 Vendredi 21 Août
 Samedi 22 Août

même disposition
 d:
 Le Bataillon entre en gare de Caulfaut 700 quintaux d'avoine et beaucoup d'autres vivres allemands abondent
 même disposition que le 19 -
 Départ du Bataillon à 7h 30 -
 Le 488 Division se porte sur Echmuisville -
 Inouville - Goussier - Die - Affléville - Joudreville -
 La Houssière -
 Le Bataillon va cantonner à Coupaquis à Olmes et B.M et à Longueville à Rochecourt - H y arrive vers 21 heures -
 Le 488 Division se porte de Rochecourt sur St Supplet avec ordre de marcher sur Virempart -
 Demment le Longueville - Chevrières avec mission d'occuper le fort Moy - Pille le hennegue -
 Et St Supplet les 1^{er} et 6^{is} et la S.M tout occupés y faire garde de nuit -
 Cette fleur garde nuit Pétionnière: St Supplet - Demment - Pastheux -
 Lave - Est 3^{is} (St Pille le hennegue) et 4^{is} (S.E. de Pille le hennegue)
 Le Capitaine Etivant Commandant la fleur garde -
 tend compte à 1^{er} ad Général de Duxing qu'il n'y a rien à Pérismont -
 à 18h 30 que Pexalles. Pille au hennegue se sont pas occupés par Pexalles, que quelques cavaliers allemands sont aperçus sur hennegue, que Pastheux paraît fortement tenu et qu'il fait



DATES

HISTORIQUE DES FAITS

et qui il fait reconnaître à village -
 Le détachement tenait à ce moment la cote 326
 au N de Boisfont et avait une section à la cote
 327, une section devant le bois de Hayes de
 Tournant

À 11 h 30 le Rennequinement Tournant est envoyé
 par le Capitaine à la 42^e Division : Dashed
 est fortement occupé - Des retranchements & tranchées
 sur la croupe 326 face au S.O et à S.E. - Ici on
 voit même une Compagnie à partant en
 refuge du N de Dashed vers S.Ouest - Je cherche
 à déboucher

À 14 h 30 le Capitaine Etréant rend compte
 au Général et la 42^e Division qu'il est prêt à
 déboucher des bois N des bois de Hayes de Tournant
 pour attaquer Dashed - qu'il est en liaison avec
 le 94^e Régiment d'Infanterie qui doit attaquer
 Dashed en partant de Paracels -

La 1^{re} Compagnie du 104^e R. I. d'Infanterie
 reçoit de son Régiment le met à la disposition
 du Capitaine Etréant
 Jusqu'à 11 heures l'ennemi avait posé des renforts
 de Dashed sur la cote 326 dans la direction de
 Douvrent de Lenguyon -

À 17 h 21 le camp de Dashed Tournant est envoyé
 par le Flanc Gardé à la 42^e Division
 pour le feu de l'artillerie et des mitrailleuses l'ennemi
 a évacué les tranchées de la cote 326 se retirant dans

DATES

HISTORIQUE DES FAITS

La direction de Dashed - l'attaque Dashed
 et la même heure le Capitaine Etréant donne
 l'ordre d'attaquer la cote 326 et la cote S.O de
 Dashed supposant que ce moment de retraite
 de l'ennemi était progressif par l'attaque du 94^e
 Régiment d'Infanterie
 Peu après le départ de cette attaque un
 cycliste venant de passer un Rennequinement
 vient dire au Capitaine que le 94^e s'était en
 retraite -

Le Capitaine Etréant arrive son
 attaque ; des corps de fins partent à courte
 distance, au même instant versent du flanc
 droit et de derrière - Il y eut un moment
 d'hésitation dans les Compagnies -
 Le Capitaine veut faire charger à la baïonnette
 mais ne réussit pas à le refuser et dut faire
 replier les Compagnies - Le tirailleur s'efforça par le
 Haut Bois -

Il y avait Tournant le Paracels
 reçoit l'ordre de détacher 2 Compagnies en section
 d'artillerie à la cote 304 - Ces Compagnies
 dans un feu assez violent de l'artillerie averse
 ne réussissent aucunement
 Vers 9 heures les 2 Compagnies disponibles qui
 restent reçoivent l'ordre d'occuper la croupe
 au Sud-Ouest de Tournant et de garder le
 Post de Tournant -



1. 868. — Imprimerie et Brevetés militaires (Lient) CHARLES LAVAZELLE. — 431. — Paris et Limoges. —

DATES

HISTORIQUE DES FAITS

Les incidents des officiers allemands sur le feu
 sur Puyeffort sans occasionner grand dommage
 Quelqu'un homme n'est blessé que des oses de
 très gros calibres (210 mm) sont tombés à moins
 de 10 m de certains fantômes
 le 19th 30 les Allemands se battent
 méthodiquement sur sur - Bientôt une grande
 partie des maisons - surtout les usines sont
 en feu - Comme prévu dans les charniers -
 Le tir les Compagnies Hitlériennes ranceur et
 le bataillon perd les agents. postes de combat feu
 a Puyeffort - et barricadant solidement le Post
 de la Crume -

Les pertes éprouvées cette journée sont les suivantes :
 Lieutenant Lequette disparu
 315 Sergent Grossmann né le 21 sept 1894 à Agny le feu
 3160 Chapelain Constructeur civile 21. 12 juillet 1893. Poulain
 315 Debaré 1^{er} 8 juillet 1892. Duval - bod. blessé
 3131 Weisdenburgh baronne 22. 10. 1892. Lesby disparu
 3145 Coquillet Louis 8 Mars 1892. Le Coteur blessé
 3156 Colby Joseph 17 Mars 1893 Chantilly disparu
 3176 Puchelley éloy 3 Janvier 1896 Spicourt blessé
 3181 Delcambre Gaspard 27th 1893 Poulain
 3186 Joly Victor né le 26th 1878 Jaulf blessé
 3187 Demarigny Auguste 18 Mars 1893 Bismuth disparu
 3188 Deloy Auguste 10 Janvier 1878 Jaulf disparu

DATES

HISTORIQUE DES FAITS

3189 Fernelud Jean - né le 27th 1879 Valenciennes disparu
 3190 Sireur July 1^{er} 19 Mars 1891 Mézières -
 3191 Dange (charnier à cheval) vitainum du Bon
 3195 Delpeire Pierre 21. 24th 1891. Nippe - Blaise
 3197 Gyet né le 30 Décembre 1893 à Bathy - disparu
 3198 Delmette né le 5 Mars 1893 - Quercy
 3199 Lagarde né le 10 juillet 1881 - Gournant
 3205 Bédouin né le 28 Décembre 1892 à Lannion
 3206 né le 2 Fév 1892 à Lannion (bord)
 3207 P... saart né le 22 Janvier 1892 à Haluy
 3208 Bouchon né le 6 Février 1892 à Besingelle
 3209 Dracy né le 27 septembre 1892 à Estréad
 3210 Blum né le 28 Mars 1892 à Dourcy
 3215 Cayeux né le 3 Mars 1892 à Gournant
 3216 Laby né le 24 juillet 1891 à Valenciennes -
 3218 Sauvage né le 10 Mars 1894 à St Omer
 3224 Chéret né le 9 Septembre 1893 à Compiègne
 3229 Barquin né le 13 Mars 1892 à Reubac
 Legut Marie baronne né le 18 Mars 1891 à Forest (bord)
 3231 Caspary Félix né le 23 Décembre 1891 à Duchy
 3232 Cornut né le 4 Janvier 1892 à Valenciennes
 3233 Letourneux né le 2 Décembre 1891 à Puyeffort
 3234 Néel né le 14 Décembre 1893 à Gournant (bord)
 3235 Kypelidze né le 9 Mars 1878 à Poulain (25th)



DATES.

HISTORIQUE DES FAITS.

Dimanche 23 Aout

Le 23 Aout le Bataillon reçoit a 4 heures un premier ordre de se replier sur St. Piereville par Hay devant Terepout - On prend en route un 2^e ordre renvoye le Bataillon sur Terepout qui il doit deputer a tout prix - On marche en le Bataillon a pied de Dinwig sur Terepout avec un 3^e ordre prescrivant au Bataillon de tenir d'ancien garde a la 14^e Brigade qui se replie de Hay devant Terepout par St. Piereville et heultenpont puis a la ferme de Haudenelle en le Bataillon se rassemble avec le reste de la Brigade - On leur seroit Terepout l'ancien garde du Bataillon reçoit des coups de fusil - Le chapeau est cassé 2028. Fellel appelle les autres 1028 i'entraid est tué un autre chasseur Pirel poloy si le 14^e janvier 1775 i' Louvange (Had) Henri et ne peut reprendre

Le 11 heures 1/2 le Bataillon reçoit l'ordre de se joindre sur la cote entre le Bois de Wapremont et Pilly - Il y joue la nuit

Lundi 24 Aout

Le 24 Aout le Bataillon est toujours rassemble devant la ferme O. du Bois de Wapremont puis de Pilly

Puis 10 heures son fut mouvement de repli se desenne de la ferme du Val sur Pilly -

Le 22^e Division reçoit l'ordre de venir attaquer l'ail gauche ennemie sur St. Piereville

La 10^e Brigade reçoit l'ordre de marcher sur la ferme Bellegue, la Haute et Bas de Terepout ; le 16^e chapeau avant garde par heultenpont - L'art a pour mission d'attacher a Bellegue pour

DATES.

HISTORIQUE DES FAITS.

franchir la colonne a droite vers la cote 329

La 13^e Brigade doit attaquer St. Piereville - Arrive a heultenpont. L'art, centre ordre, la 14^e Brigade a l'ordre de perdre comme objectif celui de la 13^e Brigade et réciproquement -

L. Commandant rassemble le Bataillon en arriere de heultenpont. L'art apres avoir fini personnellement l'art avec le groupe d'artillerie installée sur les pentes E. des Bois de Wapremont sur Pilly -

Le 11^e et 1028 deignit marcher a gauche du 16^e sur St. Piereville

AUREY

Le Commandant du 16^e Bataillon se porte de la ferme sur les du Guicel Arey et le 13^e Brigade voyant descendant de la Brigade était prêt a marcher a la même hauteur -

Le 14^e vue par des raples d'artillerie a la suite de Munnay est tué ny retard et ne doit arriver que dans une heure - Il est abas march -

A midi 1/4 l'officier d'ordonnance de la 14^e Brigade arrive a heultenpont. L'art, disant que le reste de la Brigade est a Piereville et prêt a attaquer St. Piereville - A midi 1/2 il reçoit de nouveau disant que la 13^e Brigade était prête a marcher sur Bellegue, le 14^e A. M. de Chapeau a pied Commence a marcher sur Bellegue - L'officier d'ordonnance dans l'ordre au 16^e Bataillon de commencer l'attaque -

Cette attaque se fait en prenant comme axe

111/100



DATES.

HISTORIQUE DES FAITS

la route de St. Percevalles, heuilly, Saut -
 & Campagnes (4^e à droite, 6^e à gauche) en une
 ligne - La battery de heuilly marche à la
 gauche de la 6^e Co^e.

Des rafales d'artillerie tombent sur la chaîne
 de tranchées de la batterie de heuilly. Pent-ils
 progressent jusqu'à la zone finale en ligne de 1^{er}
 batterie par 2.

Deux autres Campagnes (3^e à droite, 3^e à
 gauche) tout faibles pour empêcher les 4^e et 6^e -
 en dépose avec la 3^e batterie - La 1^{re} Infanterie
 ennemie qui tient la crête S.O. de St. Percevalles
 avec plusieurs mitrailleurs ouvre un feu très
 à gauche de la route pendant que la 4^e Co^e est
 prise d'implacable par l'ennemi qui est à la ferme
 Pellegue avec des mitrailleurs -

Le Commandant a envoyé un cycliste au groupe
 d'artillerie lui demandant d'appuyer son attaque
 sur la crête de St. Percevalles -

Cette préparation par l'artillerie est très bien faite,
 & l'artillerie ennemie qui est venue à installer sur
 la crête tout près de la fin de l'artillerie amie
 et l'appuyé en disant - Le feu de l'infanterie
 ennemie l'est éteint et la chaîne progresser la
 gauche en avant sur St. Percevalles appuyée par
 la battery de heuilly - La 5^e Co^e marche en
 échelon à gauche pendant que la 1^{re} en ligne
 tient les hauteurs de heuilly, Saut, mais tout a

DATES.

HISTORIQUE DES FAITS

ceux le feu de notre artillerie cessé - vers 14.30 les rafales
 d'artillerie de campagne et d'artillerie lourde ennemie
 cessent - La chaîne de 1821 à gauche, bat en
 retraite, l'infanterie ennemie revient et déboule sur le feu,
 l'ennemi sortant de Pellegue menace la retraite -

L'attaque de droite de la 18^e Brigade ne se
 fait pas sentir et le Bataillon restant sur le Commandant
 donne l'ordre de battre en retraite vers la cote 243 dans
 les bois de l'arpentement

La retraite effectuée sous les rafales violentes de
 l'artillerie sous la protection de la 4^e Co^e à heuilly -
 C'est, mais l'infanterie ennemie se déplace par la
 voie ferrée.

À côté la retraite de la 5^e Co^e (Capitaine
 Brannan) qui fut battue en retraite des positions au pas
 et l'anne sur l'épaulé, bien que renforcé à un
 feu d'artillerie terrible pendant 3 H^{rs}

La 18^e B. Bataillon est rassemblée en arrière des
 bois de St. Richard près de Felton et y passe la nuit
 Serres éparpillées :

- Capitaine Ince de St. Paty de Blaw Jacques né à
 Angoulême
- Capitaine Gaudais, né à St. Maurice de Paris
- Capitaine Groussel, né à St. Omer
- Capitaine Mayer
- Capitaine Laspard
- Capitaine Etcheverry né à St. Maurice de Paris
- Capitaine Charney né à St. Maurice de Paris



DATES

HISTORIQUE DES FAITS

Adjutant chef Robin Dubois w's Landau 7 avr 1880. Tué
 Adjudant Leguivre Camille w's Corras Blessé
 Adjudant chef Desgalle René w's Lamé Blessé
 Sergeant major Carret Henri w's Hellmann 11 fév 1884 Blessé
 Sergeant major Antostevable Justine w's Guffe
 Sergeant Kimpst Jean w's Hellmann
 Sergeant Pte Edlinger Remond w's Carbut Tué
 " Domange Auguste w's Jœuf Blessé
 " Wilmund Louis w's Grange
 " Pierrel Henri Louis w's Jœuf 19 fév 1883 Tué
 " Chetzel Alfred w's Jœuf 19 fév 1883 Disparu
 Sergeant Lamioux Maurice w's Arie 11 fév 1884 Blessé
 " Lente Julien w's Guffe 7 fév 1884
 " Moreau Gustave w's Carbut 7 fév 1884
 " Blanche Henri w's Arie 7 fév 1884
 " Durand Paul w's Baring 6 et 21. 2. 1881
 Sergeant Schreiner Joseph w's Plainvaux 11 fév 1884 Tué
 " Langer Maurice w's Jœuf 19 fév 1884
 " Brunet Paul w's Lamé 1884 Blessé
 " Blondel Louis w's Lamé 23 fév 1884
 " Hando Jean w's Jœuf 1884
 " Pte Periquet Paul w's Jœuf 1884
 " Lhotte Henri w's Lamé 1884
 " Heas Pierre w's Lamé 1884
 " Noudoux Joseph w's Lamé 1883
 3077 chasseur Leonard w's Jœuf 1884
 3078 " Renaud w's Lamé 1884

DATES

HISTORIQUE DES FAITS

3507 chasseur Dubois w's Lamé 19 fév 1884 Disparu
 3260 " Chaudelher w's Lamé 19 fév 1884
 3441 " Bachelart w's Lamé 19 fév 1884
 3261 Cdt Legrand Louis w's Bethune Disparu
 3271 " Eugène Goy w's Baring
 3407 " Classe Théophile w's Baring
 3474 " Leres François w's Baring
 3491 " Prisel Eugène w's Baring
 3487 " Jœuf Goy w's Baring Blessé
 32557 " Foudier Alexis w's Baring
 34431 " Baring Goy w's Baring
 3533 chasseur Bistone w's Lamé
 3267 " Baring 7 B. w's Baring
 3281 " Lecomte Henri w's Baring
 3401 " Cottrez Maurice w's Baring Disparu
 3258 " Dambin Albert w's Baring Blessé
 32347 " Carpiquet Léon w's Lamé
 32866 " Poux Jean w's Baring
 3259 " Cornille Louis w's Baring
 32366 " Fouty Pierre w's Baring Disparu
 3470 " Mart Paul w's Baring
 32583 " Cornille Pierre w's Baring
 32486 " Goupe Gustave w's Baring
 3260 " Buchet Albert w's Baring
 3496 " Castro Ernest w's Baring
 3262 " Bouquet Henri w's Baring
 31487 " Porot Arthur w's Baring
 3496 " Clery Lucien w's Baring



DATES

HISTORIQUE DES FAITS

3643. Desplaque Paul w. e. André Propam
 3456 Desprez Jules w. e. Strasbourg
 3381 Pajny Paul w. e. Quiry
 3378 Delattre Firmy w. e. Pucy
 2402 Hancot Armand w. e. Lusa Plene
 0478 Ferry Jean Paul w. e. Joff
 0474 Berthé Roger w. e. Luby
 01902 Pauer Alfred w. e. Joff
 01977 Hbas Adolphe w. e. Caillan
 02018 Robinet Eugène w. e. Uvilly
 0468 Alby Eugène w. e. Joff
 01930 Laxer Louis w. e. Piesdorf
 03677 Payelle Joseph w. e. Longchamps
 0471 Picquart Firmy w. e. Pucy
 02302 Schütz Paul w. e. Plesroff
 3462 Maullé Joseph w. e. Hains
 3384 David Eug w. e. Fouché
 3280 Bresseme Félix w. e. Pucy
 2771 Mennet Armand w. e. Propam
 3184 Leroy Paul w. e. Lusa
 3209 Bruny Georges w. e. Lilla
 3324 Gallat Albert w. e. Luby
 3473 Christian Armand w. e. Pucy
 2747 Blanchère Jean Paul w. e. Pucy
 3337 Dupont Firmy w. e. Pucy
 2756 Dupuy Paul w. e. Gervain
 2711 Landelle Edmond w. e. Calais
 3007 Mareschal Charles w. e. Pucy
 2715 Pellonas Firmy w. e. Pucy

DATES

HISTORIQUE DES FAITS

3119 Brachet Gustave w. e. Lusa
 3013 Biermant Alrands w. e. Rebaire
 3343 Cuocbart Gust w. e. Houdouy
 3342 Malsberg Louis w. e. Pucy
 2977 Birmer Antoine w. e. Lusa
 3031 Desloges Firmy w. e. Lusa
 3171 Dubois Paul w. e. Lilla
 0230 Vermyet Georges w. e. Pucy
 0245 Blanquet Paul w. e. Lusa
 3107 Graynest Albert w. e. Houdouy
 3440 Larduet Justy w. e. Houdouy
 3240 Baint Albert w. e. Pucy
 3274 Carlier Louis w. e. Lusa
 3364 Lacey Louis w. e. Lusa
 02300 Marny Jean w. e. Pucy
 33630 Marny Jean w. e. Pucy
 31749 Michel Jay w. e. Pucy
 30155 Pélit Charles w. e. Houdouy
 0482 Janny Félix w. e. Pucy
 31243 Marny Jean w. e. Pucy
 2827 Col Salmy Armand w. e. Pucy
 3175 Pellon Armand w. e. Houdouy
 1376 Lambuch Paul w. e. Lusa
 3476 Chaoy Paul w. e. Lusa
 2709 Ferry Joseph w. e. Pucy
 2879 Caquet Louis w. e. Pucy
 2869 Perrotin Firmy w. e. Lusa
 2911 Legard Firmy w. e. Pucy
 3057 Lardoux Firmy w. e. Pucy
 3316 Desprez Paul w. e. Lusa



DATES

HISTORIQUE DES FAITS

Plagnat - Infanterie St. - Livret à harselle
 3448 - Thomas ariste o. Guelting 19.1.1873. Dupon
 3490 - Ledaine Gaston o. Bueberque 7.1.1871. "
 3496 - Chevenet Admy o. Teurmis 27.12.1872 "
 3498 - Lericque Jules o. Lilles 28.12.1871 "
 3499 - Wengacke Jules o. Halling 14.10.1872 "
 3507 - Stacey Jules o. Pambour 10.2.1872 Pbré
 3526 - Grumbé Eugène o. France 14.7.1874 "
 3532 - Cuillier o. Hani o. Commons 10.9.1874 "
 3532 - Van Gorp hard o. Lille 6.1.2.1872 "
 3540 - Wauquier 7.12. o. Fréy 6.11.1873 "
 3555 - Dantond Albert o. April 6.25.1872 "
 3563 - Noel Ham o. Pambourville 6.6.1870 "
 3563 - Leroy Louis o. harselle 6.29.7.1873 "
 3564 - Bontour o. Bionville 6.18.1874 "
 3573 - François Jules o. Sancy 6.10.1873 "
 3584 - Bouriez ariste o. Pimby 6.3.1872 "
 3585 - Colmeut Jules o. Charry 6.4.1871 "
 3585 - Champant Lucien o. hars 6.17.1871 "
 3586 - Scharrf Paul o. Jery 6.29.1.1877 "
 3587 - Taindy Léon o. Pared 6.9.1871 "
 3588 - Lamy o. Lantille o. Halling 6.17.1872 "
 3589 - Carot Charb. o. Vevey 6.24.1872 "
 3588 - Chalhet Léon o. Lille 6.28.7.1872 "
 3587 - Puthianus 7.18. o. hars 6.29.1872 "
 3590 - Guethier Lucille Coude' 1871 "
 3590 - Winkil Alfred hars 7.8.1879 "
 3590 - Sprey Françoise o. Solmes 6.2.1873 "

DATES

HISTORIQUE DES FAITS

L. Herminie hars o. Lamoille 22.8.1877. Pless
 3594 - Delalain Col Eugénie o. Caudry 9.8.1871 "
 3594 - Wacal arande o. Tournant 4.10.1872 "
 3594 - Luyette Col Paul o. harselle 24.11.1874 "
 3594 - Truquet Raymond o. Quenoy 9.12.1872 "
 3594 - Carssel Victor o. Tainis 6.11.1871 "
 3594 - Lailly (1875) Anand o. hars 2.1.1871 "
 3594 - Mathieu alide o. Sancy 4.7.1872 "
 3594 - harsinade ariste o. Laro 21.8.1871 "
 3594 - L. Simony Jules o. Pimby 16.8.1874 "
 3594 - Desassis Joseph o. Tainis o. Pimby 4.11.1871 "
 3594 - Somet Jules o. Pimby 24.10.1872 "
 3594 - Hyspeltre hars o. Abbéville 17.10.1873 "
 3594 - Parre Jules o. hars 46.10.1871 "
 3594 - Bernis ariste o. Pimby o. hars 1871 "
 3594 - Rollin Léon o. Laro 22.11.1872 "
 3594 - Gossin Jules o. P. Laro o. Lilles 1874 "
 3594 - Dumeit Françoise o. Lilles 6.1.1872 "
 3594 - Bricaut Léonard o. Caudry "
 3594 - Delamare hars o. P. hars 6.11.1872 "
 3594 - Longuepée Alfred o. P. hars 4.11.1872 "
 3594 - Plateau ariste o. hars 6.11.1872 "
 3594 - Fottreau Léon o. Pimby 6.2.1872 "
 3594 - Lévay Pierre o. Tainis o. hars 1872 "
 3594 - Delamare Léon o. hars 21.11.1872 "
 3594 - Besny Jules o. hars o. Laro 20.11.1872 "
 3594 - Laporte hars o. Laro 10.11.1874 "

DATES.

HISTORIQUE DES FAITS.

14930 Darnival Eugène Foyat w. s. Louis 14 April 1871. Blaise
 2814 Fauged Albert Cephal 9. Lucet 6 29 Jan 1871.
 2817 Couster Louis w. s. Pauline 6 22 Sept 1871.
 3074 Vanhoyse Georges w. s. Pauline 6 22 Sept 1872.
 3205 Chotteau Louis w. s. Marie 6 27 Sept 1872. 10 9 1871.
 3124 Fardiere Elie w. s. Luwade 6 7 7 1873.
 2890 Terque Robert w. s. Amantia 6 4 Jan 1872. 6
 61469 Henry Nicolas w. s. Amantia 6 7 Jan 1872.
 66799 Guied Auguste w. s. Luwade 6 19 April 1870.
 66922 Fautant Henri w. s. Loupam 6 19 Jan 1870.
 3019 Vanderfeldt Frederic w. s. Orlie 6 11 July 1872.
 3492 Savary Hector w. s. 29 Jan 1872. Français
 612224 Meune Joseph w. s. Robert 6 26 Jan 1872.
 3287 Formuley Alexandre w. s. Lile 6 29 April 1872.
 3100 Rouyer Auguste w. s. Fougille 6 24 Oct 1872.
 2481 Gibrant Ernest w. s. St. Legit 6 10 Jan 1871.
 3677 Druille Alexandre w. s. St. Anne 6 13 Jan 1872.
 3066 Vandebullet Albert w. s. Amantia 6 13 Jan 1872.
 2100 Lefevre Eugene w. s. Amantia 6 11 Jan 1871.
 3532 Demas Gaston w. s. Paris (N. B.) 8 Jan 1872.
 2034 Baillou Alfred w. s. Leonard 7 5 1871.
 3001 Furo Lucy w. s. Fayt 6 Grand 16 7 1874.
 61000 Lamant Charles w. s. Amantia 6 10 1871.
 2901 Royal Athanase w. s. Fayt 6 10 1872.
 62053 Darré Paul w. s. Fougille 6 19 July 1872.
 3424 Quisire Francis w. s. Oupelle Chateau 22 July 1872.
 2873 Lemaire Auguste w. s. Oubien 6 29 Jan 1872.
 41244 Schmecker Jean w. s. Fougille 6 30 July 1871.

DATES.

HISTORIQUE DES FAITS.

146681 Watier Edmond w. s. Lily 6 29 Jan 1872. Blaise
 2438 Etienne Charles w. s. Fayt 6 14 July 1872.
 3405 Chervais Adolphe w. s. Valenciennes 6 27 July 1873.
 3445 Corraux Gust w. s. Valenciennes 6 6 Nov 1873.
 2447 Meurt Albert w. s. Germiny 6 11 Jan 1873.
 4105 Robly Jules w. s. Esbire 6 7 Aug 1876.
 2423 Sainteny Louis w. s. Poo Maundy 6 17 1873.
 2110 Podesing Louis w. s. Pechy 6 20 July 1874.
 2429 Landres Jules w. s. Pechy 6 11 Jan 1874.
 3374 Thuller Jules w. s. Oupelle 6 16 Jan 1873.
 617516 Clément Alexis w. s. Fougille 6 18 Oct 1874.
 6413 Col Schaeffer Louis w. s. 13 Dec 1876. Pechy.
 2819 Col Fimelot Vincent w. s. Pechy 1873. Pechy.
 3078 Bonart Auguste w. s. 10 April 1872. Pechy.
 3334 Gauchet Louis w. s. 19 July 1871. Valenciennes.
 31191 Darry Paul w. s. 22 July 1870. Harois.
 3362 Henry Gabriel w. s. 7 Febr 1872. Pechy.
 3477 Leth Joseph w. s. 15 July 1878. Pechy.
 3326 Luchet Charles w. s. 5 April 1872. Pechy.
 32640 Courmeil Rigot w. s. 13 Jan 1871. Pechy.
 2189 Lempeux Louis w. s. 13 July 1871. Pechy.
 3347 Ruysey Auguste w. s. 9 Febr 1871. Pechy.
 3027 Prud'homme w. s. 20 Febr 1871. Pechy.
 2497 Beck Louis w. s. 17 July 1871. Pechy.
 3491 Carlier Auguste w. s. 23 Jan 1871. Pechy.
 3378 Furet Joseph w. s. 11 July 1875. Pechy.
 3422 Muelmont Ad. w. s. 11 Febr 1871. Pechy.
 3454 Caspichet Louis w. s. 20 July 1871. Pechy.



DATES.

HISTORIQUE DES FAITS.

3171 Desruaux Robert w. l. 11 Juin 1895. - Valenciennes. - Blomce
 3174 Hupler Gustave w. l. 14 Sept 1893. - Valenciennes & Lens. (1895)
 3220 Collette Ernest w. l. 11 Janvier 1892. - Lille. - Blomce
 3223 Beauvais Arthur w. l. 20 Juin 1892. - Valenciennes
 3235 Defehy Arthur w. l. 16 Feb 1893. - Valenciennes
 3245 Caquoy Charles w. l. 18 Mars 1892. - Valenciennes
 3268 Doqueux Jules w. l. 8 Octobre 1893. - Valenciennes
 3274 Lemaire Emile w. l. 19 Juin 1889. - Valenciennes
 3284 Traquin Emile w. l. 14 Mars 1891. - Valenciennes
 3289 Baudry Auguste w. l. 8 Sept 1891. - Valenciennes
 3295 Schmitt Georges w. l. 12 Mars 1892. - Valenciennes
 3294 Bonnet René w. l. 20 Feb 1892. - Valenciennes
 3284 Guillard Edmond w. l. 21 Janvier 1891. - Valenciennes
 3290 Coliquet Emile w. l. 28 Mars 1891. - Valenciennes
 3281 Dandois Alexandre w. l. 17 Janvier 1892. - Valenciennes
 3289 Schreier Jules w. l. 23 Mars 1892. - Valenciennes
 3296 Riquier Albert w. l. 10 Mars 1891. - Valenciennes
 3292 Schindt Eugene w. l. 14 Mars 1892. - Valenciennes
 3292 Courmont Fernand w. l. 14 Mars 1893. - Valenciennes
 3297 Gierst Emile w. l. 14 Mars 1893. - Valenciennes
 3297 Rieffert Paul w. l. 19 Octobre 1891. - Valenciennes
 3297 Desruaux Louis w. l. 18 Mars 1892. - Valenciennes
 3296 Ternant Fernand w. l. 14 Mars 1891. - Valenciennes
 3293 Dandelez Jules w. l. 7 Mars 1892. - Valenciennes
 3296 Carpentier Charles w. l. 27 Juin 1892. - Valenciennes
 3298 Driegard Fernand w. l. 5 Janvier 1893. - Valenciennes
 3298 Teutonne Gustave w. l. 28 Mars 1891. - Valenciennes
 3297 Charvillat Albert w. l. 30 Juin 1892. - Valenciennes
 3298 Julian Louis w. l. 16 Mars 1892. - Valenciennes
 3298 Desruaux Fernand w. l. 18 Mars 1893. - Valenciennes

DATES.

HISTORIQUE DES FAITS.

1720 Le Coq Charles w. l. 24 Avril 1890. - Valenciennes
 2802 Beauvais Auguste w. l. 20 Mars 1891. - Valenciennes
 3202 Raquet Philippe w. l. 24 Juillet 1893. - Valenciennes
 3211 Williamson Henri w. l. 16 Avril 1893. - Valenciennes
 3217 Belliau Victor w. l. 7 Juin 1893. - Valenciennes
 3218 Lemaire Auguste w. l. 16 Mars 1893. - Valenciennes
 3218 Maghelly Eugene w. l. 13 Juin 1894. - Valenciennes
 3218 Verly Fernand w. l. 15 Mars 1893. - Valenciennes
 3258 Couste Jules w. l. 1er Juin 1894. - Valenciennes
 3257 Lemaire Louis w. l. 1er Juin 1894. - Valenciennes
 3259 Ternant Fernand w. l. Valenciennes le 23 April 1893.
 3272 Traquin Louis w. l. 1er Juin 1894. - Valenciennes
 3282 Valenciennes Louis w. l. Valenciennes le 23 Mars 1893
 3281 Valley Henri w. l. Valenciennes le 9 Mars 1892
 3284 Picant Emile w. l. Valenciennes le 30 Mars 1893
 3284 de Foy Emile w. l. Valenciennes le 11 Juillet 1894
 3285 Dandelez Paul w. l. Valenciennes le 2 Juillet 1892
 3284 Traquin Emile w. l. Valenciennes le 12 Mars 1892
 3272 Collette Gustave w. l. Valenciennes le 21 Juillet 1891
 3284 Fernand Emile w. l. Valenciennes le 3 Juillet 1892
 3281 Williamson Louis w. l. Valenciennes le 12 Mars 1893
 3271 Masson Albert w. l. Valenciennes le 8 Mars 1893
 3276 Desruaux Emile w. l. Valenciennes le 12 Mars 1893
 3268 Ravelle Paul w. l. Valenciennes le 7 Mars 1891
 3266 Morbis Charles w. l. Valenciennes le 7 Mars 1891
 3271 Moura Fernand w. l. Valenciennes le 19 Mars 1893
 3274 Lebrun Emile w. l. Valenciennes le 6 Mars 1893
 3272 Desruaux Fernand w. l. Valenciennes le 7 Juillet 1891



DATES.

HISTORIQUE DES FAITS.

2442 Poulain Victor w. 6. 11 Mars 1872. Doyon
 3050 Picard Louis w. 6. 10 Mars 1872. Doyon
 32040 Hermann Joseph w. 6. 10 Mars 1872. Doyon
 3316 P. A. F. F. w. 6. 10 Mars 1872. Doyon
 3454 Texier Paul w. 6. 7 Mars 1872. Doyon
 3623 Demichiel Albert w. 6. 10 Mars 1872. Doyon
 3631 Guerin Guise w. 6. 27 Mars 1872. Doyon
 3638 Guise Louis w. 6. 27 Mars 1872. Doyon
 3641 Hesse Paul w. 6. 10 Mars 1872. Doyon
 3645 Bataille Charles w. 6. 27 Mars 1872. Doyon
 3646 Fournier Fernand w. 6. 10 Mars 1872. Doyon
 3647 France Alfred w. 6. 11 Mars 1872. Doyon
 3648 Gyssels Louis w. 6. 27 Mars 1872. Doyon
 3649 Leroy Louis w. 6. 27 Mars 1872. Doyon
 3650 Poulain Victor w. 6. 10 Mars 1872. Doyon
 3656 Rockart Alexandre w. 6. 10 Mars 1872. Doyon
 3657 Inarrevet Alexandre w. 6. 10 Mars 1872. Doyon
 3658 Caudubert Alfred w. 6. 10 Mars 1872. Doyon
 3659 Poulain Victor w. 6. 10 Mars 1872. Doyon
 3660 Willermart Louis w. 6. 10 Mars 1872. Doyon
 3661 Chaperon Depoortre Joseph w. 6. 10 Mars 1872. Doyon
 3662 Ancel Ernest w. 6. 10 Mars 1872. Doyon
 3663 Deins Francis w. 6. 10 Mars 1872. Doyon
 3664 Bertrand Augustin w. 6. 10 Mars 1872. Doyon
 3665 Antoine Ernest w. 6. 10 Mars 1872. Doyon
 3666 Harret Louis w. 6. 10 Mars 1872. Doyon

DATES.

HISTORIQUE DES FAITS.

3223 Gendret Jules w. 6. 30 Mars 1872. Doyon
 3224 Ferret Auguste w. 6. 13 Mars 1872. Doyon
 3225 Guerin Paul w. 6. 10 Mars 1872. Doyon
 3226 Carlier Jules w. 6. 13 Mars 1872. Doyon
 3227 Pouchet Georges w. 6. 22 Mars 1872. Doyon
 3228 Texier Louis w. 6. 10 Mars 1872. Doyon
 3229 Faure Louis w. 6. 27 Mars 1872. Doyon
 3230 Poulain Victor w. 6. 10 Mars 1872. Doyon
 3231 Poulain Victor w. 6. 10 Mars 1872. Doyon
 3232 Poulain Victor w. 6. 10 Mars 1872. Doyon
 3233 Poulain Victor w. 6. 10 Mars 1872. Doyon
 3234 Poulain Victor w. 6. 10 Mars 1872. Doyon
 3235 Poulain Victor w. 6. 10 Mars 1872. Doyon
 3236 Poulain Victor w. 6. 10 Mars 1872. Doyon
 3237 Poulain Victor w. 6. 10 Mars 1872. Doyon
 3238 Poulain Victor w. 6. 10 Mars 1872. Doyon
 3239 Poulain Victor w. 6. 10 Mars 1872. Doyon
 3240 Poulain Victor w. 6. 10 Mars 1872. Doyon
 3241 Poulain Victor w. 6. 10 Mars 1872. Doyon
 3242 Poulain Victor w. 6. 10 Mars 1872. Doyon
 3243 Poulain Victor w. 6. 10 Mars 1872. Doyon
 3244 Poulain Victor w. 6. 10 Mars 1872. Doyon
 3245 Poulain Victor w. 6. 10 Mars 1872. Doyon
 3246 Poulain Victor w. 6. 10 Mars 1872. Doyon
 3247 Poulain Victor w. 6. 10 Mars 1872. Doyon
 3248 Poulain Victor w. 6. 10 Mars 1872. Doyon
 3249 Poulain Victor w. 6. 10 Mars 1872. Doyon
 3250 Poulain Victor w. 6. 10 Mars 1872. Doyon



Mardi 21 Mars
 Mercredi 28 Mars
 27 et 28 Mars
 Jeudi 29 Mars
 30 Mars

Le Bataillon quitte Treguier à 18h20 pour Perdigon
 où il arrive vers 21h30
 L'embarquement est effectué le 30 Mars pour le Bataillon vers

DATES.	HISTORIQUE DES FAITS.
Lundi 31 Août	<p>18 h 1/2 pour Reims on arrive à 14 h 30. Il reçoit l'ordre de contourner à Brumont au Nord de Reims.</p> <p>Le Bataillon vers 8 heures reçoit ordre de partir pour St. Eremme sur Chiffet où il arrive vers 10 heures. Grand-hals gardé vers 11 heures. Le Bataillon place 2 Compagnies aux A.F. face au N et le reste cantonne dans le village.</p> <p>À 20 heures le Bataillon reçoit ordre de détailler 1 compagnie de huychaux (4^e C^e) pour la garde des ponts. 1 compagnie (3^e) à Guignicourt pour occuper les tranchées N et NO. avec un détachement du Génie.</p>
Mardi 1 ^{er} Septembre	<p>Des 8^{es} tranchées tout réquisitionnés pour transporter 2 Compagnies, la 4^e C^e est transportée à huychaux par le chemin de fer à voie étroite à 3 heures le Bataillon reçoit ordre de se porter sur Vaiscourt prêt à appuyer la défense des ponts de Guignicourt et de huychaux.</p> <p>À 18 heures le Lt. C. la brigade dirige sur Pignicourt.</p>
Mercredi 2 Septembre	<p>À 16 h 30 il reçoit l'ordre d'aller cantonner à Brumont.</p> <p>La 5^e C^e est aux avant-postes à la cote 101 (Point de huychaux 800 m N de Brumont).</p> <p>À 14 h 30 le Bataillon reçoit l'ordre de se porter à la cote en arrière du château.</p>

Sources : Journal des marches et opérations du 16^{ème} Bataillon de Chasseurs à Pied pendant la campagne du 31 juillet 1914 au 11 janvier 1915. Etat - Major des Armées, section historique, N° 21 413. Ministère de la Défense - Mémoire des Hommes, n° 26 N 821 / 12.

La bataille du TREMBLOIS de LABRY (du jeudi 6 août, page 20 (haut gauche), au vendredi 7 août, page 24 (milieu gauche). Les autres pages jusqu'à 37, permettent d'analyser 1 mois d'activité militaire dans une guerre de mobilité et surtout l'état des pertes humaines et leur dénombrement.

J'ai été surpris par le nombre d'hommes classifiés de **"tombé au pouvoir de l'ennemi ou de disparu"** sans en donner plus d'informations, si l'on reprend la journée du 6 août, ils sont partis au petit matin à 103, ils sont rentrés le soir à 23 (80).

Après lecture du journal des marches et opérations on dénombre : 22 tués, 18 blessés et 41 disparus (81), ce qui fait une différence de -1 qu'il sera difficile d'expliquer !

Le nombre des morts, en sera augmenté malheureusement, puisque le dénombrement final est de 30 chasseurs décédés, en comparant chaque noms, de la liste finale, de la liste des disparus et des noms sur les 2 monuments, on retrouve 8 noms.

Chasseurs : BARATTE, CARNET, NOIRE, PINGANT et THOMAS annoncés disparus alors que morts en final, et DECREME, DERVAUX, annoncés blessés et sûrement morts des suites de leurs blessures ainsi que WEYS chef de musique annoncé dans la bataille gravement blessé et figure dans aucune liste et se trouve mort sur le monument commémoratif du TREMBLOIS.

Ce qui établit la liste finale à 30 tués, 16 blessés et 35 disparus (81), la différence de 1 s'explique par WEYS (voir au dessus).

De ces 36 disparus j'en ai retrouvé quelques un, il faudrait faire une recherche plus poussée dans les prisonniers de guerre ayant séjourné en Allemagne durant la durée de la guerre et ayant participé aux travaux des champs ou d'usines.

On retrouve sur la liste page: 38, 8 soldats du 16^e BCP déclarés disparus à la bataille du Tremblois : Hofmann, Masson, Linder, Poulain, Defay, Deladseil (Deladoeuille ?), Mirandelle, Dernvers (Danvers ?).

Franzosen *Vu J.M.* **8 FEV 1915** 989a/ (Schr.)
 30.1.15. Zentral - Nachweise - Büro. **P 14619**
Gefangenenlager: Leipzig
Politische Gefangene.

B r e y,
 Charles geb. 1891 zu Selbessurkley 9.11.14. entlassen.

Couroux,
 Roger " 9.12.1886. zu Reims 15.11.14. "

Liste Nr. 988 Civilisten. Gefangenenlager: Munster

de Fournestrau,
 Marcel Professor gef. Ohligs Gefl. Munster

Henry,
 Jean Bapt. Kaufmann " Muroille "

Liste Nr. 989a

Helense,
 Fernand Cerv. 15 Dragoner 10 Brig. 10 Div. gef. Lagarde
 Gefl. Munster

Charbin,
 Jean " 20 " " "

Bangis,
 Gaston Trompette 10 Chass.a pied 3. Div. gef. "

Weille,
 Maurice Sergent 16 " 84 Brig. 42 Div. gef. Lobry
 Gefl. Munster

Hoffmann,
 Louis " " " " "

Plateaux,
 Jules Caporal " " " "

Masson,
 Augustin Chasseur " " " "

Linder,
 Philippe " " " " "

Poulain,
 Henri " " " " "

Defay,
 Andre " " " " "

Deladseil,
 Paul " " " " "

Lagerize,
 George " " " " "

Mirandelle,
 Nicolas " " " " "

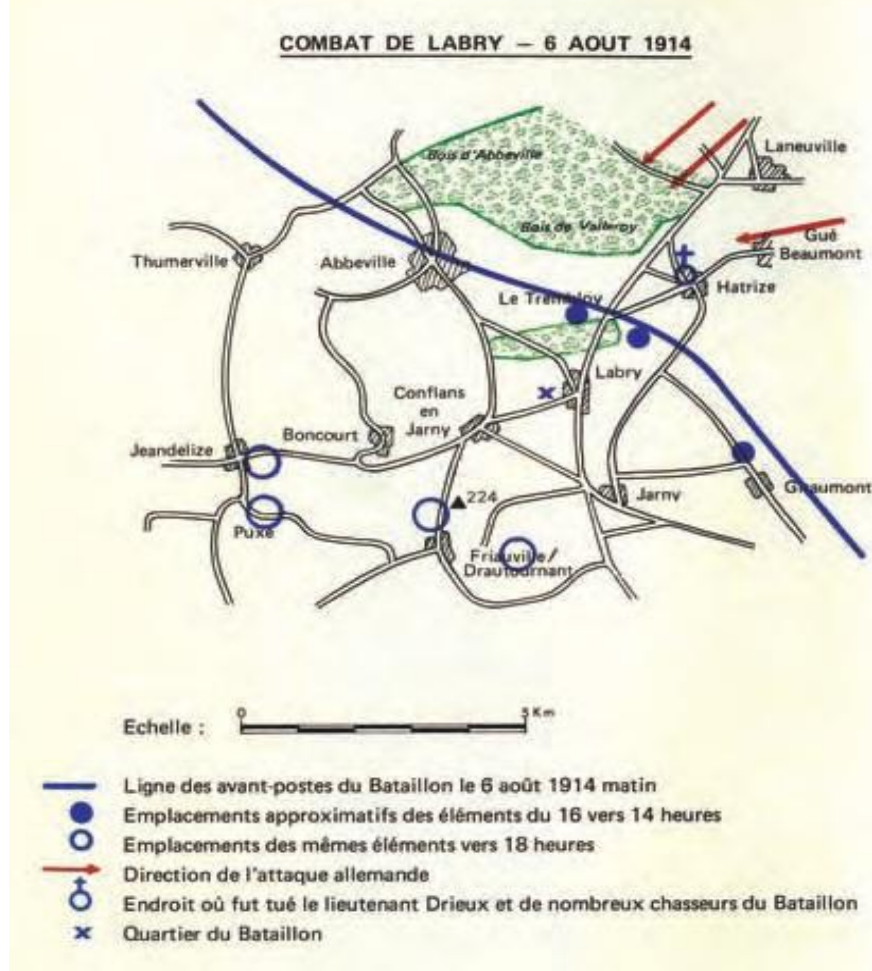
Dernvers,
 Charles " " " " "

*Asche
 du Regard*

7) Rapports sur le combat de LABRY du 6 août 1914 :

Auteur : Eric GANGLOFF, Enfant de Labry, passionné de l'histoire locale.

Schéma du combat de LABRY (Archives historiques du 16^{ème} chasseurs)



C'est sur le territoire de LABRY que se déroula le 6 août 1914 un des tout premiers affrontements de la Grande Guerre. Il opposa le 16^{ème} Bataillon de Chasseurs à Pied qui occupait alors la caserne de Labry à plusieurs compagnies du 144^{ème} Régiment d'Infanterie ALLEMAND aux ordres du Colonel KABISCH.

Depuis la défaite de 1871, LABRY était situé à quelques kilomètres de la frontière. Lorsque la guerre est déclarée le 3 août 1914, le 16^{ème} BCP est donc aux avant postes avec pour mission d'assurer la couverture du Jarnisy.

Aucun mouvement de troupes n'est signalé les 3 et 4 août : *"Contrairement à l'opinion généralement admise avant la guerre, les Allemands ne manifestent entre MOSELLE et MEUSE aucune activité inquiétante ni au cours de la période de tension politique ni pendant les premiers jours de mobilisation. C'est seulement dans la matinée du 5 août qu'ils occupent BRIEY avec des éléments du XVI^o corps sans que leur avance ne provoque d'autres réaction du commandement que l'envoi de la 7^{ème} division de cavalerie sur WOEL en vue de parer toute tentative ennemie de progression ultérieure".*

Dans cette journée du 5 août, des patrouilles allemandes du 144^{ème} R.I font quelques reconnaissances en direction du Jarnisy. Un cavalier sera abattu par les chasseurs du 16^{ème} BCP à l'entrée de LABRY

"Afin d'augmenter la résistance en cas d'attaque et forcer l'ennemi à dévoiler ses forces", le Commandant CHENEUBLE décide alors l'envoi d'une section pour soutenir le lieutenant DRIEUX qui occupe avec ses hommes la lisière nord du bois de LABRY.

Le matin du 6 août, à 7h30, la section du Lieutenant DRIEUX déloge un groupe d'une quinzaine d'UHLANS qui occupent la ferme du TREMBLOIS. Les sections du Lieutenant DECROUEZ et de l'Adjudant

CAULIER sont alors envoyées en renfort. Les Français se déploient en tirailleur dans la plaine mais les coups de feu échangés à la ferme du Tremblois ont alerté la 7^e compagnie à VALLEROY. Une contre-attaque se prépare. Dissimulés dans un replis de terrain à la sortie de HATRIZE, les Allemands ont mis leurs mitrailleuses en position.

Surpris par la violence et la soudaineté de la riposte, les chasseurs essuient de lourdes pertes. Le Lieutenant DRIEUX et quatre-vingt chasseurs sont fauchés par les balles allemandes, morts ou grièvement atteints. Blessé lui-même à la tête, le Capitaine WAUTHIER donne l'ordre de repli.

Croyant le village fortement occupé, les Allemands pilonnent la caserne et tentent un mouvement enveloppant du village. Soutenues par des cavaliers du 1^{er} escadron de Chasseurs à Cheval, deux compagnies attaquent au nord par les bois alors qu'une autre partie des troupes emprunte le ravin de l'ORNE. Mises en position sur les hauteurs de CONFLANS les batteries du 16^{ème} BCP tentent de ralentir l'avancée allemande.

A 18h, les Allemands entrent dans LABRY déserté par les chasseurs. Ils y trouvent trente-cinq soldats français blessés que l'on soigne dans les écoles et dans des maisons particulières. Soutenues par des mitrailleuses placées à la sortie ouest du village, les compagnies allemandes tentent alors d'investir CONFLANS mais la nuit tombe et les tirs du 16^{ème} BCP empêchent toutes progressions. A 20h 40, le Colonel KABISCH décide le retrait sur VALLEROY.

"Dans cette deuxième attaque, pas de blessé de notre côté, les Allemands au contraire ont un Capitaine tué et plusieurs voitures de morts et de blessés" souligne le compte-rendu.

Le bilan provisoire dressé au soir du 6 août fait état de vingt-deux tués, dix huit blessés et de quarante et un disparus. Le bilan définitif indiquera que trente chasseurs sont morts au combat aux côtés de Maurice DRIEUX *"Les Officiers, gradés et les chasseurs se sont conduits d'une façon admirable et méritent les plus grands éloges"* soulignera en conclusion le Commandant CHENEUBLE.

Le 10 août, les Allemands lancent une offensive depuis LABRY. Le 16^{ème} BCP essuie un feu très violent de mitrailleuse *"le thermomètre marque 42°"*, relève-t-on dans le journal de marche du bataillon.

Le 21 août, l'état-major donne l'ordre de repli sur la MEUSE. Le Jarnisy est abandonné aux troupes d'occupation.

Eric GANGLOFF

Sources : Archives du service historique des armées (Vincennes).

Journal de Marche du 16^{ème} BCP (août 1914).

Messages téléphoniques au QG du 6^e CA (5 et 6 août).



8) Rapport détaillé du combat de TREMBLOIS :

AUTEUR : Patrick GERMAIN, du 03 novembre 2014 (arrière petit-fils du Commandant CHENEUBLE).

En garnison à LABRY (Meurthe et Moselle), face à la forteresse de METZ, dans leurs randonnées le long de la frontière où ils étaient sentinelles avancées, les chasseurs du 16^{ème} B.C.P lançaient aux échos ce fier couplet lorsque l'ordre de mobilisation vint les toucher aux derniers jours de Juillet 1914. Sans cris, sans forfanterie, dans le calme absolu du courage, le bataillon prit les armes. Trois heures après, il était en guerre et pendant 4 ans et demi avec le même calme, le même courage, il fut digne des aïeux.

Dès le 6 Août, au combat de LABRY, il commence à se mesurer avec l'ennemi, il défend sa garnison. Sous le commandement du chef de bataillon CHENEUBLE depuis début 1914, il met tout son cœur à son grand rôle de troupe de couverture. Il ne cède pas un pouce de terrain à un ennemi bien supérieur en nombre sans le faire payer des plus durs sacrifices.

Dans mon article précédent je commentais le récit de ce combat de Ramschapelle des 30 et 31 octobre 1914, dont un acteur majeur a été le 16^{ème} bataillon de chasseurs à pied, commandé par mon arrière grand-père, le commandant CHENEUBLE, qui malade, a dû quitter son commandement au 11 novembre 1914.

L'issue favorable des combats des Flandres pour les Alliés, et en dernier lieu celui de Ramschapelle a mis un terme à la 1^{ère} phase de la guerre, la guerre de mouvement, contrecarrant définitivement la manœuvre d'enveloppement conçue par Guillaume II.

Plus aucun adversaire n'étant désormais capable, par le mouvement, de remporter la décision, compte tenu du manque d'espace du champ de manœuvre (la mer du Nord ayant été atteinte), et de l'ampleur des pertes de part et d'autre, les deux adversaires se sont fixés mutuellement, tout en se réorganisant en positions pour des opérations de percées ultérieures.

Dans le récit du combat de Ramschapelle, deux officiers subalternes parmi d'autres sont identifiés par l'audace de leur manœuvre **le lieutenant DECROUEZ** qui *"s'était emparé de la lisière Sud du village par une attaque à la baïonnette"*, et **le capitaine WAUTHIER**, qui au même moment, à la tête de la compagnie de réserve, *"appuyait le mouvement à l'Est en progressant jusqu'à hauteur du moulin à vent"*.

Or dans des rapports du combat de LABRY (Meurthe-et-Moselle) du 06 août 1914, qui marquent les premiers engagements du 16^{ème} chasseurs, ainsi que de la guerre, ces 2 officiers sont également amplement mentionnés; ces rapports n'ont pas le caractère impersonnel du J.M.O (Journal des marches et des opérations) qui est le document réglementaire des unités ; on a l'impression ici de suivre le combat *"en direct"*, tant sa narration en est collée aux hommes et au terrain, avec parfois une dimension affective.

Je me suis efforcé de faire une synthèse chronologique des originaux manuscrits des 2 rapports détaillés dont je dispose : Le rapport de l'adjudant CAULIER (1^{ère} compagnie) du 09 août, compte tenu de l'indisponibilité du capitaine WAUTHIER commandant la compagnie, blessé grièvement au cours de l'action.

Le rapport du Lieutenant DECROUEZ (en exécution des ordres de son commandant de compagnie, le capitaine BEURAIN (5^{ème} compagnie).

Le 5 août, vers 13h, la 4^{ème} compagnie était attaquée à LABRY. **Le capitaine WAUTHIER** reçut l'ordre de renforcer cette compagnie direction de marche ferme SPAILMAL - bois de LABRY, le bois de LABRY fut fouillé mais n'était pas occupé par l'ennemi. Les dispositions suivantes furent prises pour la nuit sur l'ordre du Commandant. 1 peloton cimetière de LABRY (1^{ère} section **lieutenant DRIEUX** et 3^{ème} section adjudant CAULIER) ; la 2^{ème} section (sous-lieutenant BUISSON) occupe ABBEVILLE et la 4^{ème} section (sous-lieutenant SAINT-CYR) à CONFLANS.

La nuit du 5 au 6 fut calme. Un poste (sergent ELOIRE et 10 chasseurs) occupé depuis le 5 au soir la route de BRIEY à l'intersection de cette route avec celle d'HATRIZE 200m au Nord cote 224. Le 6 Août à 7h30, **le lieutenant DRIEUX** reçut d'un maréchal des logis du 10^{ème} chasseur, Le renseignement suivant : 2 compagnies d'infanterie allemandes se dirigent vers LABRY; l'une par VALLEROY, l'autre par LANEUVILLE-HATRIZE.

Cette dernière seulement a été aperçue par le peloton de LABRY. **Le lieutenant DRIEUX** se porte avec sa section dans la direction de la ferme de Tremblois pour renforcer le groupe du sergent ELOIRE. La compagnie allemande s'était dirigée sur la ferme du Tremblois et l'occupait avec 1 section.

Le lieutenant DRIEUX s'arrêta, n'étant pas assez fort pour enlever la ferme. **Le capitaine WAUTHIER** de sa personne se porte alors sur la ligne de feux et donne l'ordre à l'adjudant CAULIER de renforcer la section du

lieutenant DRIEUX sur sa gauche. La ferme fut enlevée par le peloton et l'ennemi se replia sur VALLEROY et HATRIZE ; dans cet engagement, le peloton ne subit aucune perte. La 3^{ème} section adjudant CAULIER retourne sur l'ordre du **capitaine WAUTHIER** occuper la barricade à hauteur du cimetière de LABRY pendant que la section du **Lieutenant DRIEUX** met la ferme en état de défense.

Vers 12h15, l'adjudant CAULIER reçut l'ordre de son capitaine **WAUTHIER** de se porter à hauteur de la ferme de Tremblois occuper la droite de la route de BRIEY, la droite de sa section au ravin de l'ORNE. Cette section ne comportait que 3 sous-officiers et 20 chasseurs, le reste de la section fournissant 1 escouade à la barrière de LABRY et divers petits postes.

Cet emplacement fut gagné hors de la vue de l'ennemi, les blés très hauts cachant tout mouvement. L'adjudant détache 1 patrouille de 4 chasseurs (caporal LARCHET) dans le ravin. Un assez long calme succède à ce mouvement, quelques patrouilles de cavalerie amies cherchaient à fouiller HATRIZE et VALLEROY...

Capitaine BEURAIN (5^e compagnie) :

Le 6 Août vers 13h30, la 5^{ème} compagnie occupe la position de la ferme de SPALMAIL qu'elle vient d'organiser, quand elle reçoit l'ordre suivant : *"envoyer un peloton à LABRY à la disposition du capitaine commandant la 1^{ère} compagnie (capitaine WAUTHIER)"*.

Je désigne le 1^{er} peloton qui achève son repas du matin et qui part immédiatement après sous le commandement du **lieutenant DECROUEZ**.

Lieutenant DECROUEZ :

Je fus désigné avec mon peloton et me portais immédiatement à LABRY. Les chasseurs, plein d'entrain à l'idée de marcher à l'ennemi entrèrent dans le village au chant de Sidi-Brahim. A mon arrivée à LABRY, le **capitaine WAUTHIER** me donnait l'ordre de diriger une section sur la ferme de Tremblois et une section à HATRIZE ; il me prévenait en outre que les 2 sections de sa compagnie qui occupaient la ferme de Tremblois quitteraient cette ferme à mon arrivée et s'établiraient en arrière et au centre des 2 antennes constituées par mes sections.

Je donnai l'ordre à la 2^{ème} section (sergent-major HUPLIEZ) de se porter à HATRIZE; je me réservai avec ma section à la ferme de TREMBLOIS. Nous nous sommes mis immédiatement en marche ; en arrivant à la hauteur de l'embranchement de la route d'HATRIZE, je reçus un ordre du **capitaine WAUTHIER** qui était retourné à la ferme de TREMBLOIS, me disant : *"une attaque de l'ennemi se dessine contre la ferme que j'occupe ; déployez-vous à ma droite de façon à me permettre l'évacuation de ma ferme"*.

En même temps, un cavalier (brigadier) me signalait marchant sur TREMBLOIS *"environ 350 Allemands venant de la direction de VALLEROY, et environ 150 débouchant des carrières d'HATRIZE"*.

Je donnai l'ordre à la 1^{ère} section de se déployer à cheval sur la route et à la 2^{ème} section de prolonger à droite la 1^{ère} section.

Adjudant CAULIER :

Vers 14h30, quelques coups de feu furent échangés entre la section du **lieutenant DRIEUX** et l'ennemi qui semblait occuper Bellevue. Peu de temps après, un peloton de la 5^{ème} compagnie sous les ordres du **lieutenant DECROUEZ** déboucha sur la route de BRIEY et se porta en avant. Le lieutenant **DECROUEZ** déploya son peloton à cheval sur la route.

Lieutenant DECROUEZ

Le déploiement s'effectua dans le plus grand ordre, mais la 2^{ème} demi-section, qui se trouvait à la gauche de la route, reçut l'ordre du **capitaine WAUTHIER** d'entrer dans la ferme de Tremblois, de traverser cette ferme et de se déployer entre cette ferme et le bois de LABRY. La ligne de tirailleurs constituée par mes autres 3 demies sections se porta rapidement à la crête qui domine la profonde dépression qui franchit la route de BRIEY, entre la ferme de TREMBLOIS et le lieu-dit BELLEVUE.

Adjudant CAULIER : Ce peloton fut reçu par un feu nourri et violent à courte distance semblant venir des champs de betteraves qui se trouvent sur la petite crête, chemin du calvaire (reliant la route de BRIEY à HATRIZE et à la ferme DAUMONT); la 5^{ème} compagnie ouvrit le feu et se porta résolument en avant. Le feu de l'adversaire fixa également les sections du **lieutenant DRIEUX** et de l'adjudant CAULIER.

Lieutenant DECROUEZ : En arrivant à la crête, le feu fut immédiatement ouvert et eut pour conséquence de refouler les éclaireurs ennemis qui allaient arriver à cette crête. Le feu prit ensuite une très grande intensité ;

l'ennemi était déployé à peu près invisible dans le fond de la dépression. La demie section de la 1^{ère} section fut d'abord seule pour y répondre, **le capitaine WAUTHIER** qui était venu nous rejoindre sur la route, donna l'ordre à la section du **lieutenant DRIEUX** de sortir de la ferme et de se porter à la hauteur de la chaîne.

Le feu de l'ennemi devenait de plus en plus violent et semblait plus particulièrement concentré sur la route ; c'est à ce moment que nous avons commencé à subir des pertes ; à ma droite se trouvait le sergent-major HUPLIEZ avec sa section qui se trouvait opposé aux troupes ennemies débouchant des carrières d'HATRIZE; de ce côté, ces 2 lignes se rapprochèrent jusqu'à une distance de moins de 200m à tel point que le sergent-major HUPLIEZ put faire usage de son revolver, en tuant 2 tirailleurs ennemis au centre de la route.

L'arrivée de la section **DRIEUX** coïncida avec un redoublement de feu de la part de l'ennemi ; à ce moment, **le capitaine WAUTHIER** ordonna de mettre "*baïonnette au canon*" et la chaîne fit encore un bond en avant mais l'ennemi était encore à plus de 400m de nous à cet endroit et les pertes commençaient à se multiplier. En quelques minutes, le **lieutenant DRIEUX** tomba mortellement blessé et le **capitaine WAUTHIER** avait la figure traversée ; il me passa le commandement en me donnant l'ordre de battre en retraite.

Adjudant CAULIER :

Le capitaine WAUTHIER fut grièvement blessé ; la 5^{ème} compagnie commença à se replier sur la route de BRIEY **Le lieutenant DRIEUX** grièvement blessé envoya néanmoins dire à l'adjudant CAULIER de bien faire attention sur son flanc gauche car il devait évacuer le TREMBLOIS.

La 5^{ème} compagnie se repliait alors plus ou moins en désordre. Le groupe de ma section fut alors assailli sur son flanc gauche par un feu très violent venant de la ferme de TREMBLOIS que l'ennemi venait de reprendre. D'après un renseignement du **lieutenant DECROUEZ**, l'adjudant CAULIER continua à harceler l'ennemi de ses feux jusqu'à ce que la 5^{ème} compagnie, fût complètement repliée sur LABRY.

Cette demie section (20 chasseurs) se replia en ordre sur LABRY en se jetant dans le ravin où elle essuya des feux très violents venant du pont de chemin de fer. En arrivant à hauteur du cimetière de LABRY, l'adjudant CAULIER recevait d'un lieutenant de chasseurs à cheval, "*le renseignement de se replier*" par CONFLANS sur JEANDELIZE, ce qui fut exécuté. En arrivant à la hauteur de l'hospice de LABRY, l'adjudant CAULIER rencontra le sous-lieutenant SAINT-CYR, qui se portait au cimetière de LABRY pour retenir cet ennemi en fureur et couvrir la retraite des braves combattants.

Lieutenant DECROUEZ :

Au coup de sifflet, les débris de ma demi-section se jetèrent dans le fossé et commencèrent à se replier ; le sergent RISLER et le sergent-major WEISS tombèrent; moi-même je reçus une balle dans l'avant-bras. La section du sergent-major HUPLIEZ, laissant sur le terrain une bonne partie de ses gradés, se replia de son côté sur la route de manière à permettre le tir de la section de l'adjudant CAULIER établie en avant vers LABRY.

Mes 3 demi-sections refluèrent sur LABRY sans arrêt ; c'est alors que je vous rencontrai. (Il s'agit du **Chef de bataillon CHENEBLE**, commandant le Bataillon).

Je tiens à vous signaler : "***la conduite de tous les gradés et chasseurs qui ont montré une ardeur et un sang-froid étonnants ; pour des gens qui allaient pour la 1^{ère} fois au feu, aucun homme n'a quitté la ligne de feu avant le commandement de <<en arrière>>***".

Au moment où le **lieutenant DRIEUX** est tombé, le capitaine ayant demandé 2 hommes pour transporter le blessé dans le fossé de la route, 2 chasseurs se sont immédiatement précipités malgré le feu épouvantable. C'est **Monsieur le lieutenant DRIEUX** qui a refusé que l'on s'occupe de lui.

Le sergent-major HUPLIEZ, quoique blessé, s'est distingué par sa bravoure et sa ténacité. Quant aux chasseurs, ils ont été dignes de tous éloges ; plusieurs sont venus pendant notre repli sur LABRY me rendre compte qu'ils avaient pris les cartouches de leurs camarades tués à côté d'eux ; ce fait méritait d'être signalé sur la chaleur de l'action.

J'estime que nous avons eu à combattre contre 2 compagnies au moins déployées en tirailleurs. L'observation et le tir étaient extrêmement difficiles vu l'invisibilité des uniformes allemands dans un combat en plein champs, alors que nos uniformes apparaissaient au milieu des blés comme des buts très visibles.

Pour un baptême du feu, les pertes sont lourdes. Sur 103 hommes partis avec le lieutenant DECROUEZ, 23 seulement rentrent le soir. Le lieutenant fait partie des blessés avec une balle dans le bras.

Que sont-ils devenus :

Pour quelques officiers pour lesquels je dispose de documents, j'ai effectué un travail de recherches dans les correspondances reçues par mon arrière grand-père pendant toute la guerre ; les tonalités de ces lettres sont toutes les mêmes : respect, amitié et même affection, dans le plus pur esprit "chasseur". voici ce que j'ai trouvé.

Le capitaine WAUTHIER s'est encore illustré au 16^{ème} B.C.P au combat du 30 juin 1915 ; il fut le seul officier indemne et fut décoré ; le 30 août 1915, il écrivit à mon arrière grand-père pour le féliciter de sa croix de guerre et de son 5^{ème} galon suite à l'affaire du Linge ; en même temps, il attendait le commandement d'un groupe cycliste ; et il conclut : *"notre pauvre bataillon est-il reconstitué ...?"*. Ce ne sont plus, hélas, les beaux cadres que vous aviez.

Cela ne se refait point. Il lui écrivit encore le 16 juillet 1916, pour le féliciter de son commandement d'une brigade de chasseurs alpins; il dit également qu'il a été sérieusement blessé le 25 septembre 1915 toujours au 16 *"qui s'est encore couvert de gloire"*, puis est allé à Verdun, ensuite mutation regrettée au 8^{ème} chasseurs, puis nommé chef de bataillon au 94^{ème} R.I le 14 juillet 1916; il dit que *"DECROUEZ est très fatigué et n'est pas revenu au front depuis plus d'un an et a quitté le 16^{ème}"*. WAUTHIER *"regrette l'ambiance du début, car le 16^{ème} n'est plus ce qu'il était"*: des convoitises et l'appât des récompenses en ont chassé la bonne et franche camaraderie qui en faisait un corps unique.

Enfin, il intercède auprès de mon arrière grand-père pour que le capitaine FRICKER, l'officier-adjoint du 16^{ème}, soit proposé pour la légion d'Honneur, regrettant que cela n'ait pas été fait plus tôt, alors qu'elle vient d'être décernée à un autre moins méritant.

Et puis ensuite, plus de nouvelles; je suis allé sur le site *"mémoire des hommes"* et n'ai pas vu son nom; il a dû donc survivre à cet enfer.

Le lieutenant DECROUEZ a écrit à mon arrière grand-père le 31 mars 1915 pour le féliciter de sa prise de commandement du 106^{ème} B.C.P en formation : *"eux qui vous ont connu, mon commandant, sont persuadés que vous en ferez le plus chic bataillon de toutes les nouvelles formations, et que vous saurez le mener partout où il faudra. Permettez à votre ancien subordonné d'exprimer ici ce que nous pensons tous, les quelques anciens qui restent au bataillon. Enfin, c'est dur ! Mais, disent nos braves poilus, et nous en trouvons toujours de nouveaux pour remplacer ceux qui tombent" : "on les aura!"* Il a été nommé capitaine.

Je n'ai pas non plus trouvé DECROUEZ sur le site *"mémoire des hommes"*. **Le Lieutenant FRICKER** (officier adjoint) a écrit le 25 avril 1915; entre autres choses, il dit *"soyez assuré, mon commandant, que, si je redeviens apte à commander une compagnie, je ferai tout pour que ce soit avec vous et sous vos ordres, en ce moment, je fais le dressage de la classe 16^{ème}. et jusqu'à présent je suis très satisfait. Les jeunes chasseurs ont un esprit qui n'existait plus dans l'armée depuis de longues années"*.

Il écrit à nouveau le 04 août 1916, fait état d'une maladie rapportée du Maroc, aggravée par les fatigues et une blessure, et *"est déclaré inapte définitivement"* demande une intervention pour sa proposition à la légion d'Honneur; annonce une visite dans les Vosges. Enfin, il écrit *"mon colonel, il y a aujourd'hui 2 ans que, partis avec vous, nous avons ouvert le feu et descendu les premiers boches ; après demain, 6 août, c'est l'anniversaire de LABRY; quels souvenirs !"*. Il a survécu à la guerre.

Le capitaine BEURAIN (commandant la 5^{ème} compagnie) est mort pour la France le 12 décembre 1914 à POPERINGE (Belgique), des suites de multiples blessures.

Le capitaine ETIEVANT (commandant la 6^{ème} compagnie) a été blessé et fait prisonnier à PIERREPONT (54) le 22 août 1914.

Le capitaine CHAUVENT (commandant la 4^{ème} compagnie) est mort pour la France à DIXMUDE (Belgique) le 05 novembre 1914.

Le capitaine Jacques du PATY de CLAM (qui commandait la 2^{ème} compagnie), lui aussi excellent officier. Son père, le lieutenant-colonel Ferdinand du PATY de CLAM, s'est rendu tristement célèbre dans l'affaire DREYFUS; aussi il a été un temps dégradé, et mon arrière grand-père l'accueillit un temps au bataillon dans la compagnie de son fils, qui en a gardé une reconnaissance émue. Ce dernier a été grièvement blessé au 16^{ème} B.C.P en Février 1915, et a dû être amputé. Affecté dans les bureaux, il déplorait que *"l'esprit de sacrifice n'existe guère hors du front; je constate une telle différence entre l'esprit chasseur et troupe, et celui qui règne dans les états-majors et l'arrière, que je m'explique bien des choses; les appétits sont déchainés et les questions de personnes priment tout"*. Il écrivit une très belle lettre de condoléances à mon arrière grand-mère au décès du colonel; cette lettre est datée du 30 Octobre 1920 (l'anniversaire de Ramscapele)... Jacques du PATY de CLAM mourut en 1968 à l'âge de 90 ans; il était grand officier de la légion d'Honneur.

9) A la mémoire et aux souvenirs du 16eme BCP de LABRY :

Parce que nous ne voulons être ni des Oublieux ni des Ingrats, notre municipalité a décidé, en son Honneur de lui dédier une Rue de notre localité de LABRY, au nom du **Lieutenant DRIEUX** et de poser solennellement cette plaque, rendant ainsi un hommage à sa mémoire. Il appartenait au 16^{ème} Bataillon de Chasseurs à Pied cantonné au quartier GESLIN : il fût le premier officier Français tué lors du conflit de 1914-1918 à l'occasion du combat de la ferme du TREMBLOIS du 06 août 1914.

Nous devons affirmer notre fraternelle solidarité avec tous ceux qui ont donné leur vie pour que, là où ils sont morts, la FRANCE se lève pour nos libertés et nos droits de chaque jour, en particulier les droits de la grande majorité des Français nés depuis lors.

N'oublions ni le levain, ni la pâte de tous courages dont fût pétri le pain de la renaissance de nos peuples.



Lieutenant Maurice Jacques Henri DRIEUX (1^{ère} compagnie), le premier officier Saint-Cyrien (promotion Sud Oranais 1902-1904) mort pour la France dans la Grande Guerre



Monument commémoratif et sépulture, cimetière communal de LABRY, des chasseurs du 16^e BCP



Monument commémoratif des Chasseurs du 16^{ème} BCP sur la N°103, lieux mêmes du combat.

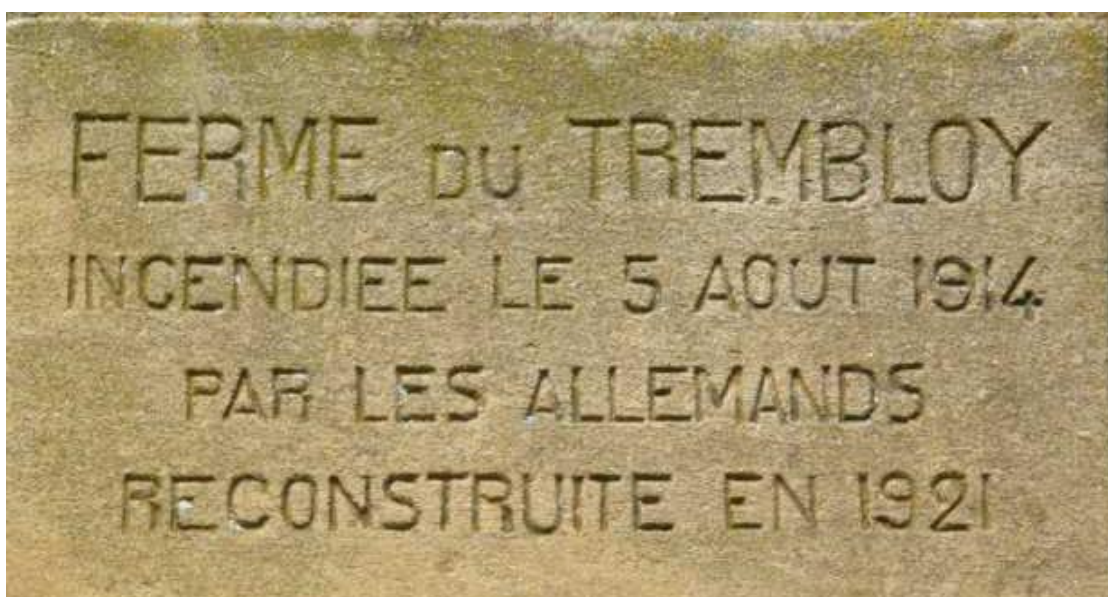




Caserne de GESLIN, en haut bâtiment gauche, en dessous bâtiment droit situé à l'entrée principale.



Caserne de GESLIN bâtiment de la section hors rang (SHR).





Place "d'entre deux villes" renommée "Place du 16eme BCP" en 1914, à ce jour les tilleuls ont été coupés.

Liste des Officiers, Sous-officiers et Soldats du 16e BCP, Morts pour la France, à la bataille du Trembois du 6 août 1914

	Lorrains (54)	Naissance				age +	Clas.	n° recrut.	Ville	n° matric.	Grade	Inhumé			Métier	
1	ALLAERD	Philémond Hector	25	Juillet	1892	Roubaix (59)	22	1912	5621	Lille	3163	Chasseur	Carré milit. du Blanc -Seau	Tombe	Tourcoing (59)	Comptable
2	BARATTE	Paul	14	Juin	1892	Tourcoing (59)	22	1912	3920	Lille	3266	Chasseur	Cime. communal tombe 16°BCP	n° 6	Labry (54)	Marchand charbon
3	BLOT	Jules Faustin Pierre	14	Janvier	1892	Bosc-Guillard-St-Adrien(76)	22	1912	143	Rouen	3690	Chasseur	Cime. communal tombe 16°BCP	n°10	Labry (54)	Domestique
4	BOIS	Maurice Jean	26	Juin	1892	Paris 18° (75)	22	1912	2529	Versailles	3696	Chasseur	Cime. communal tombe 16°BCP	collec.	Labry (54)	Aide-comptable
5	BURILLON	Eugène	29	Novembre	1893	Ors (59)	20	1913	1696	Avesnes	3474	Chasseur				Journalier agricole
6	DECREME	Henri Pierre Raoul	8	Avril	1893	Tourcoing (59)	21	1911	3279	Lille	2400	Caporal	mort. 13/8/1914 hôpital Verdun			Militaire de carrière
7	DERVAUX	René Marie	7	Décembre	1893	Tourcoing (59)	20	1913	3321	Lille	2401	Caporal	Cime. communal tombe 16°BCP	n°10	Labry (54)	x
8	DRIEUX	Maurice	14	Juillet	1883	Nonancourt (27)	31	1913	2800	Versailles	206	Lieutenant				Militaire de carrière
9	FELTEN	Justin	13	Juillet	1889	Saint-Marcel (54)	25	1909	1724	Verdun	5280	Caporal	Cime. communal tombe 16°BCP	n°10	Labry (54)	Cultivateur
10	CARNET	Victor Louis	10	Février	1891	Argouges (50)	23	1911	688	Grandville	2873	Chasseur	Cime. communal tombe 16°BCP	collec.	Labry (54)	Cultivateur
11	GRIGNY	Désiré Joseph	14	Juillet	1891	Saint-Maurice (78)	23	1911	4085	Versailles	2512	Chasseur				Valet de chambre
12	LEGRAND	Félix Joseph	2	Janvier	1884	Toul (54)	30	1904	1286	Verdun	17513	Chasseur				Ajusteur
13	LESAGE	Henri Nicolas	27	Août	1893	Evin Malmaison (62)	22	1913	1653	Béthune	3397	Chasseur				Ouvrier d'usine
14	MAYEUX	Charles Louis	28	janvier	1891	Houille (78)	23	1911	211	St-Omer	2570	Chasseur	Cime. communal tombe 16°BCP	n°4	Labry (54)	x
15	MAYEUX	Etienne Albert	31	Juillet	1883	Arras (62)	31	1903	1103	Verdun	16528	Caporal	Cime. communal tombe 16°BCP	collec.	Labry (54)	Avocat à Briey
16	NOIRE	Paul	9	Avril	1884	Moineville (54)	30	1904	1288	Verdun	18445	Caporal				Commis épicier
17	PINGANT	Irénée Auguste	20	Juin	1887	Maxéville (54)	27	1907	1100	Verdun	2633	Caporal	Cime. communal tombe 16°BCP	n°9-	Labry (54)	Mineur de fer
18	POTELLE	Alexis	30	Janvier	1893	Honnecourt / Escaut(59)	21	1913	2310	Cambrai	3363	Chasseur	Cime. communal tombe 16°BCP	n°7	Labry (54)	Tisseuil
19	ROCH	Louis	27	Juin	1892	Vred (59)	20	1912	956	Cambrai		Chasseur				
20	ROUPERT	Emile François	23	Mai	1892	Hagéville (54)	20	1912	1683	Verdun	3236	Chasseur	Cime. communal tombe 16°BCP	n°5	Labry (54)	Maçon
21	SCHWARTZ	Rodople	17	Juin	1881	Moyen (54)	33	1901	1874	Verdun	12995	Chasseur	Cime. communal tombe 16°BCP	n°8	Labry (54)	Domestique culture
22	SIMON	Edmond Edouard	8	Février	1890	Calais (62)	24	1910	578	St-Omer	1782	Sergent	Cime. comm. corps restituées	14-18	Calais (62)	Employé commerce
23	THINNES	Nicolas	16	Février	1884	Villierupt (54)	30	1905	36	Verdun	18996	Chasseur				
24	THOMAS	Emile Albert	5	Février	1885	Jouaville (54)	29	1905	1153	Verdun	12390	1er classe				Ouvrier forges Joëuf
25	TROY	Jean Baptiste	22	Août	1891	Dourges(62)	22	1911	3052	Béthune	2649	Chasseur				Houilleur
26	VANDEVELDE	Alexandre	12	Février	1892	Louvroil (59)	20	1912	1790	Avesnes	3018	Chasseur				Chauffeur
27	VANHECKE	Emile	7	Juin	1892	Tourcoing (59)	20	1912	1233	lille	x	Chasseur	Cime. Sud, carré corps restituées		Tourcoing (59)	
28	WEYS (VEYS)	XX										Ajudaunt Chef, Chef de Fanfare du 16° BCP				Militaire de carrière
29	WATELET	Xavier Auguste	20	Novembre	1883	Rehon (54)	30	1903	1614	Mézières	x	Sergent				Réserviste
30	WATELLE	Raymond Vincent	17	Avril	1892	Malincourt (59)	20	1912	580	Avesnes	3185	Chasseur	Cime. communal tombe 16°BCP	n°3	Labry (54)	Ouvrier agricole

© Ministère de la Défense - Membre des Administrés CORPS.

Nom *Alfred ALAËRD*
 Prénoms *Théobald*
 Grade *2^e em classe*
 Corps *16^e em B.C.P.*
 N° *2152* au Corps. — Cl. *1942*.
 Matricule. *1621* au Recrutement *Lille*.
 Mort pour la France le *2 Août 1914*
 à *combat du Sabot sur le Cambrai*
 Genre de mort *Comb. E. V. combatt.*

Né le *25 Juillet*
 à *1892 à Cambrai* Département *Nord*.
 Arr^s municipal (p^r Paris et Lyon), }
 à défaut rue et N°.

Jugement rendu le *25 Mars 1900*
 par le Tribunal de *Lille*
 acte ou jugement transcrit le *11 Avril 1900*
 à *Cambrai (Nord)*

Cette partie n'est pas à remplir par le Corps.

N° du registre d'état civil.....

534-708-1921. [26434.]

© Ministère de la Défense - Membre des Hommes CORPS.

Nom *Karalle*
 Prénoms *Jean Yvain*
 Grade *2^e em classe*
 Corps *16^e em Bataillon de Ch. P.S.*
 N° *2266* au Corps. — Cl. *1912*.
 Matricule. *2221* au Recrutement *Lille*.
 Mort pour la France le *6 Août 1914*
 à *combat sur le Cambrai*
 Genre de mort *Comb. à l'ennemi*

Né le *14 Juin 1894*
 à *Courcain* Département *Nord*.
 Arr^s municipal (p^r Paris et Lyon), }
 à défaut rue et N°.

Jugement rendu le *29 avril 1900*
 par le Tribunal de *Courcain - Lille*
 acte ou jugement transcrit le *29 juillet 1900*
 à *Courcain (Nord)*

Cette partie n'est pas à remplir par le Corps.

N° du registre d'état civil.....

534-708-1921. [26434.]

© Ministère de la défense Mémoire des hommes
PARTIE A REMPLIR PAR LE CORPS.

Nom Blok
 Prénoms Jules Augustin Pierre
 Grade 1 classe
 Corps 16^e Bon de Beaumont à pied
 N° 1690 au Corps. — Cl. 1912
 Matricule. 143 au Recrutement Reuven
 Mort pour la France le 6 Août 1914
 à au combat de Laury sur le Brumel
 Genre de mort « Rue à l'ennemi »
 Né le 14 avril 1892
 à Boze-Guward Département Seine Inf
 Arr^e municipal (p^r Paris et Lyon), }
 à défaut rue et N°.

Jugement rendu le 10 décembre 1919
 par le Tribunal de Bozen
 ou jugement transcrit le 28 décembre 1919
 à Boze-Guward-Ladren (S. Inf)
 Cette partie n'est pas à remplir par le Corps.
 N° du registre d'état civil.....
 53A-708-1921. [2643A.]

© Ministère de la défense Mémoire des hommes
PARTIE A REMPLIR PAR LE CORPS.

Nom Bois
 Prénoms Maurice Jean Pascal
 Grade 1 classe
 Corps 16^e Bon de Beaumont à pied
 N° 2696 au Corps. — Cl. 1912
 Matricule. 2529 au Recrutement Fersailles
 Mort pour la France le 6 Août 1914
 à au combat de Laury sur le Brumel
 Genre de mort « Rue à l'ennemi »
 Né le 26 Janvier 1892
 à Paris Département Seine
 Arr^e municipal (p^r Paris et Lyon), }
 à défaut rue et N°.

Jugement rendu le 22 Mars 1919
 par le Tribunal de Caen
 ou jugement transcrit le 19 avril 1919
 à Deul (Seine-Clare)
 Cette partie n'est pas à remplir par le Corps.
 N° du registre d'état civil.....
 53A-708-1921. [2643A.]

© Ministère de la Défense - Mémoire des Armées CORPS.

Nom *Buzillon*

Prénoms *Eugène*

Grade *2^e classe*

Corps *16^e Bataillon Chasseurs à Pied*

N° *344* au Corps. — Cl. *1913*

Matricule. *1696* au Recrutement *Creuses*

Mort pour la France le *6 Août 1914*

à *Le combat de Lény, France le 6 Août 1914*

Genre de mort *à l'ennemi (Mort)*

Né le *29 Janvier 1893*

à *Ors* Département *Nord*

Arr^s municipal (p^r Paris et Lyon), }
à défaut rue et N°.

Jugement rendu le *14 Décembre 1919*

par le Tribunal de *Cambrai*

acte ou jugement transcrit le *11 Janvier 1920*

à *Ors (Nord)*

N° du registre d'état civil.....

534-708-1921. [26434.]

Cette partie n'est pas à remplir par le Corps.

© Ministère de la Défense - Mémoire des Armées CORPS.

Nom *Decrène*

Prénoms *Henri René Louis Paul*

Grade *Captal*

Corps *16^e em Bataillon à Pied*

N° *240* au Corps. — Cl. *1913*

Matricule. *249* au Recrutement *Lille*

Mort pour la France le *13 Août 1914*

à *Verdun (op. de Mort Mes)*

Genre de mort *à l'ennemi du front*

Né le *8 Avril 1893*

à *Lezennes* Département *Nord*

Arr^s municipal (p^r Paris et Lyon), }
à défaut rue et N°.

Jugement rendu le.....

par le Tribunal de.....

acte ou jugement transcrit le *4 Juillet 1919*

à *Lezennes (Nord)*

N° du registre d'état civil *285/84*

534-708-1921. [26434.]

Cette partie n'est pas à remplir par le Corps.

© Ministère de la défense - Mémoire des hommes
PARTIE A REMPLIR PAR LE CORPS.

941

Nom **Dersyux**

Prénoms **Clara Marie Emile**

Grade **caporal**

Corps **N° 107 Bon de Beaumont à pied**

N° **2401** au Corps. — Cl. **1913**

Matricule. **3321** au Recrutement **Lille**

Mort pour la France le **6 Août 1914**

à **Lembhai terrain de Houdryg h. de l'Alpe**

Genre de mort **Guéri**

Né le **7 Décembre 1893**

à **Concoing** Département **Nord**

Arr' municipal (p' Paris et Lyon), }
à défaut rue et N°.

Jugement rendu le **20 Octobre 1919**

par le Tribunal de **Lille**

acte ou jugement transcrit le **28 Novembre 1919**

à **Concoing (Nord)**

N° du registre d'état civil.....

534-708-1921. [26434.]

© Ministère de la défense - Mémoire des hommes
PARTIE A REMPLIR PAR LE CORPS.

Nom **Dricx**

Prénoms **Maurice**

Grade **Lieutenant**

Corps **16^e esc. Bombardiers à P.**

N° **206** au Corps. — Cl. **1902**

Matricule. **2800** au Recrutement **Terrailles**

Mort pour la France le **6 Août 1914**

à **Labry (Meurthe-et-Moselle)**

Genre de mort **Tombé en l'embarquant**

Né le **14 Juillet 1883**

à **Concoing** Département **Yonne**

Arr' municipal (p' Paris et Lyon), }
à défaut rue et N°.

Jugement rendu le **D.C.**

par le Tribunal de **Amiens**

acte ou jugement transcrit le **à Terrailles**

à **H. med. Argentanais (Somme)**

N° du registre d'état civil.....

534-708-1921. [26434.]

© Ministère de la défense - Mémoire des hommes
PARTIE A REMPLIR PAR LE CORPS.

Nom *Sellen*
 Prénoms *Juste*
 Grade *Caporal*
 Corps *16^e Rég. de Chasse à pied*
 N° *25280* au Corps. — Cl. *1909*
 Matricule. *1724* au Recrutement *Yverdon*
 Mort pour la France le *6 Août 1914*
 à *un combat de Sabay (dans le pays de*
Genève et d'Annemasse)
 Genre de mort *Blessé à l'ennemi*
 Né le *13 Juillet 1889*
 à *St-Marcel* Département *Haute-Savoie*
 Arr^s municipal (p^r Paris et Lyon),
 à défaut rue et N°.

Jugement rendu le *7 octobre 1920*
 par le Tribunal de *Briey*
~~à~~ jugement transcrit le *31 octobre 1920*
 à *St-Marcel (Maurice de)*
 N° du registre d'état civil

534-708-1921. [20434.]

© Ministère de la Défense - Mémoire des hommes
PARTIE A REMPLIR PAR LE CORPS.

Nom *Carnet*
 Prénoms *Eugène Louis Paul*
 Grade *2^e em classe*
 Corps *16^e Rég. B. Chasse à Pied*
 N° *2978* au Corps. — Cl. *1911*
 Matricule. *688* au Recrutement *Granville*
 Mort pour la France le *6 Août 1914*
 à *Sablay M^e et M^{lle}*
 Genre de mort *"Blessé à l'ennemi"*
 Né le *10 Janvier 1894*
 à *Granville* Département *Manche*
 Arr^s municipal (p^r Paris et Lyon),
 à défaut rue et N°.

Jugement rendu le *22 Septembre 1920*
 par le Tribunal de *Granville*
~~à~~ jugement transcrit le *5 octobre 1920*
 à *Granville (Manche)*
 N° du registre d'état civil

534-708-1921. [20434.]

PARTIE À REMPLIR PAR LE CORPS.

Nom *Crigny*
 Prénoms *Dieudonné Joseph*
 Grade *2^e classe*
 Corps *N^o 1304^e Bataillon de chasseurs à pied*
 N^o *2512* au Corps. — Cl. *1911*
 Matricule. *4085* au Recrutement *Yvertoiselles*
 Mort pour la France le *6 Août 1914*
 à *au combat de Sabry sur le Brumbley*
 Genre de mort *Tués à l'ennemi (Mort de guerre)*
 Né le *14 Juillet 1891* Département *Savoie*
 à *St Maurice*
 Arr^m municipal (p^r Paris et Lyon), }
 à défaut rue et N^o. }
 Jugement rendu le *5 Mai 1920*
 par le Tribunal de *Tambourlet*
 acte ou jugement transcrit le *18 mai 1920*
 à *St Maurice (Savoie)*
 N^o du registre d'état civil
 101-708-1922. [20434]

PARTIE À REMPLIR PAR LE CORPS.

Nom *Sezard*
 Prénoms *Etix Joseph*
 Grade *1^{er} classe*
 Corps *16^e eme Bomb Bataillon*
 N^o *917513* au Corps. — Cl. *1904*
 Matricule. *1286* au Recrutement *Yvertoiselles*
 Mort pour la France le *6 Août 1914*
 à *Sabry Neuve et Petite*
 Genre de mort *Tués à l'ennemi*
 Né le *2 Janvier 1884* Département *16^e et 16^e*
 à *Lezard*
 Arr^m municipal (p^r Paris et Lyon), }
 à défaut rue et N^o. }
 Jugement rendu le *18 Mars 1921*
 par le Tribunal de *Biel*
 acte ou jugement transcrit le *14 Avril 1921*
 à *St Maurice (Savoie)*
 N^o du registre d'état civil
 101-708-1922. [20434]

PARTIE À REMPLIR PAR LE CORPS.

Nom Lesage
 Prénoms Henri
 Grade 2^e classe
 Corps 16^e B^o de Chasseurs à pied
 N° 2394 Corps. — Cl. 1918
 Matricule. 1623 au Recrutement Bethune
 Mort pour la France le 6 Août 1914
 à au combat de Sabry sous Le Brouilly
 Genre de mort Tue à l'ennemi (Mourthé et Muel)

Né le 24 10 1893 27 Août 1893
 à Lain Malmaison Département Pas de Calais
 Arr^s municipal (p^r Paris et Lyon), }
 à défaut rue et N°.

Jugement rendu le 10 novembre 1920
 par le Tribunal de Bethune
 acte ou jugement transcrit le 8 décembre 1921
 à Lain Malmaison Pas de Calais
 N° du registre d'état civil

101-708-1029. [26434]

PARTIE À REMPLIR PAR LE CORPS.

Nom Mahieu
 Prénoms Charles Louis Joseph
 Grade 2^e classe
 Corps 16^e B^o de Chasseurs à pied
 N° 2570 Corps. — Cl. 1911
 Matricule. 211 au Recrutement St Omer
 Mort pour la France le 6 Août 1914
 à au combat de Sabry sous Le Brouilly
 Genre de mort Tue à l'ennemi (Mourthé et Muel)

Né le 28 janvier 1891
 à Wauville Département Pas de Calais
 Arr^s municipal (p^r Paris et Lyon), }
 à défaut rue et N°.

Jugement rendu le 16 Juillet 1920
 par le Tribunal de St Omer
 acte ou jugement transcrit le 26 Août 1920
 à Wauville Pas de Calais
 N° du registre d'état civil

101-708-1022. [26434]

PARTIE À REMPLIR PAR LE CORPS.

Nom..... *Thouvenex*
 Prénoms..... *Etienne Albert Pierre*
 Grade..... *caporal*
 Corps..... *16^e Rég de Chasseurs à pied*
 N°..... *016528* au Corps. — Cl..... *1903*
 Matricule..... *7103* au Recrutement..... *Verdun*
 Mort pour la France le *6 Août 1914*
 à..... *au combat de Labry sur le Buzardoy*
 Genre de mort..... *Rue à l'ennemi*

Né le..... *24 juillet 1888*
 à..... *Oras* Département..... *Pde S.*

Arr^s municipal (p^r Paris et Lyon), }
 à défaut rue et N°.

Jugement rendu le..... *9 Mars 1921*
 par le Tribunal de..... *Epier*
 acte ou jugement transcrit le..... *3 juillet 1921*
 à..... *Epier*

Cette partie n'est pas à remplir par le Corps. }
 N° du registre d'état civil.....

260-708-1922. [26434]

PARTIE À REMPLIR PAR LE CORPS.

Nom..... *Loise*
 Prénoms..... *Paul*
 Grade..... *soldat*
 Corps..... *1^{er} Rég B² Chasseurs à Pied*
 N°..... *01844* au Corps. — Cl..... *1914*
 Matricule..... *1288* au Recrutement..... *Verdun*
 Mort pour la France le..... *6 Août 1914*
 à..... *Verumont (P.P.C.)*
 Genre de mort..... *tué à l'ennemi*

Né le..... *9 Juin 1884*
 à..... *Mamers* Département..... *Met Me*

Arr^s municipal (p^r Paris et Lyon), }
 à défaut rue et N°.

Jugement rendu le..... *18 Janvier 1920*
 par le Tribunal de..... *Epier*
 acte ou jugement transcrit le..... *10 Mars 1920*
 à..... *Verumont (P.P.C.)*

Cette partie n'est pas à remplir par le Corps. }
 N° du registre d'état civil.....

260-708-1922. [26434]

PARTIE À REMPLIR PAR LE CORPS.

Nom..... **Dingank**
 Prénoms..... **Auguste**
 Grade..... **Caporal**
 Corps..... **16^{ème} B^{ataillon} de Chasseurs à Pied**
 N°..... **22638** au Corps. -- Cl..... **1907**
 Matricule..... **1. 107** au Recrutement **Verdun**
 Mort pour la France le **6 Août 1914**
 à..... **Terme du Tremblay ^{de la Vallée}**
 Genre de mort..... **tué à l'ennemi**

Né le..... **20 Juin 1884**
 à..... **Maxville** Département **Meuse**
 Arr^m municipal (p^r Paris et Lyon), }
 à défaut rue et N^o.

Jugement rendu le..... **29 avril 1920**
 par le Tribunal de..... **Briey**
~~ou~~ jugement transcrit le..... **8 Mai 1920**
 à..... **Verdun (allée de l'école)**
 Cette partie n'est pas à remplir par le Corps.
 N° du registre d'état civil.....

PARTIE À REMPLIR PAR LE CORPS.

Nom..... **Fotelle**
 Prénoms..... **Altais**
 Grade..... **2^e classe**
 Corps..... **16^e B^{ataillon} de Chasseurs à pied**
 N°..... **2363** au Corps. -- Cl..... **1913**
 Matricule..... **2310** au Recrutement **Bambrai**
 Mort pour la France le **6 Août 1914**
 à..... **Terrebout (Meuse) Sabry ferme C**
 Genre de mort..... **tué à l'ennemi (à la bataille de Verdun)**

Né le..... **30 Janvier 1893**
 à..... **Commercy** Département **Meuse**
 Arr^m municipal (p^r Paris et Lyon), }
 à défaut rue et N^o.

Jugement rendu le..... **5 Mars 1920**
 par le Tribunal de..... **Bambrai**
~~ou~~ jugement transcrit le..... **18 juillet 1920**
 à..... **Verdun (à l'obéd)**
 Cette partie n'est pas à remplir par le Corps.
 N° du registre d'état civil.....

PARTIE À REMPLIR PAR LE CORPS.

Nom..... *Bouquet*
Prénoms..... *Emile*
Grade..... *2^{ème} classe*
Corps..... *15^{ème} B^{ataillon} Chasseurs à pied*
N°..... *2236* au Corps. --- Cl. *1912*
Matricule. } *1583* au Recrutement..... *Indans*
Mort pour la France le *1^{er} Août 1914*
à *Neuillemont Montreuil (Aisne)*
Genre de mort..... *Sous les L'ennemi*
Né le..... *23 Mai 1892* Département..... *Me et M^e*
à..... *Haagville*
Arr^{is} municipal (p^{ar} Paris et Lyon), }
à défaut rue et N^o. }
Celle partie n'est pas à remplir par le Corps.
Jugement rendu le..... *30 Octobre 1920*
par le Tribunal de..... *Briey*
acte ou jugement transcrit le..... *30 Octobre 1920*
à..... *Haagville (Marthe et Madeleine)*
N^o du registre d'état civil.....
260-708-1022. [20434]

Pas de document "Mémoire des Hommes", Louis ROCH né le 27 juin 1892 à VRED (59), classe : 1907, matricule : 956 au recrutement, chasseur.

PARTIE À REMPLIR PAR LE CORPS.

Nom **Simon**
 Prénoms **Edmond Edouard Georges**
 Grade **sergent**
 Corps **16^e Rég. de Chasseurs à pied**
 N° **1788** au Corps. — Cl. **1910**
 Matricule. **578** au Recrutement **St Omer**
 Mort pour la France le **6 Août 1914**
 au combat de **Sabry Ferme Le Breuilleux**
 Genre de mort **tué à l'ennemi 11^h 10^e 10^e**

Né le **8 Février 1890**
 à **Calais** Département **Pas de Calais**
 Arr^s municipal (p^r Paris et Lyon),
 à défaut rue et N°.

Jugement rendu le **1^{er} Décembre 1919**
 par le Tribunal de **Boulogne-sur-Mer**
 ce jugement transcrit le **29 Janvier 1920**
 à **Calais** (ou de Calais)
 Cette partie n'est pas à remplir par le Corps.
 N° du registre d'état civil.....
 260-708-1922. [20434]

PARTIE À REMPLIR PAR LE CORPS.

Nom **Schwartz**
 Prénoms **Rosper**
 Grade **2^e emé classe**
 Corps **16^e Rég. de Chasseurs à pied**
 N° **21299** au Corps. — Cl. **1914**
 Matricule. **1844** au Recrutement **Perdun**
 Mort pour la France le **1^{er} Août 1914**
 au combat de **Sabry Ferme Le Breuilleux**
 Genre de mort **tué à l'ennemi**

Né le **17 Mars 1881**
 à **Madars** Département **M et M^e**
 Arr^s municipal (p^r Paris et Lyon),
 à défaut rue et N°.

Jugement rendu le **1^{er} Février 1918**
 par le Tribunal de **Bellac**
 ce jugement transcrit le **1^{er} Avril 1918**
 à **Boulogne-sur-Mer**
 Cette partie n'est pas à remplir par le Corps.
 N° du registre d'état civil.....
 260-708-1922. [20434]

PARTIE À REMPLIR PAR LE CORPS.

Nom *Elimes*
 Prénoms *Nicolas*
 Grade *2^e eme classe*
 Corps *16^e eme B^e Tchad*
 N° *218995* au Corps. — Cl. *1917*
 Matricule. *26* au Recrutement *Verdun*
 Mort pour la France le *5 Août 1917*
 à *Sabry (M^e de l'Inde)*
 Genre de mort *Suic. à l'ennemi*

Né le *16 Janvier 1877*. Département *M^e de l'Inde*
 à *Chhampat*

Arr^e municipal (p^r Paris et Lyon), }
 à défaut rue et N^o.

Jugement rendu le *17 Juin 1920*
 par le Tribunal de *Bricey*
 acte ou jugement transcrit le *1^{er} Juillet 1920*
 à *Sabry (M^e de l'Inde)*
 N^o du registre d'état civil *dom. de l'Inde*

Cette partie n'est pas à remplir par le Corps.

PARTIE À REMPLIR PAR LE CORPS.

Nom *Thomas*
 Prénoms *Yves Albert*
 Grade *2^e eme classe*
 Corps *18^e eme B^e Le Sid*
 N° *218987* au Corps. — Cl. *1921*
 Matricule. *113* au Recrutement *Verdun*
 Mort pour la France le *5 Août 1917*
 à *Ferme de Brambois près Sabry (M^e de l'Inde)*
 Genre de mort *Suic. à l'ennemi*

Né le *5 Janvier 1889*. Département *M^e de l'Inde*
 à *Lacourville*

Arr^e municipal (p^r Paris et Lyon), }
 à défaut rue et N^o.

Jugement rendu le *29 Août 1920*
 par le Tribunal de *Bricey*
 acte ou jugement transcrit le *8 Septembre 1920*
 à *Sabry (M^e de l'Inde)*
 N^o du registre d'état civil

Cette partie n'est pas à remplir par le Corps.

PARTIE À REMPLIR PAR LE CORPS.

Nom..... **Xandereide**
 Prénoms..... **Alphonse**
 Grade..... **2^e em classe**
 Corps..... **16^e em Bataillon de pionniers**

N° **2048** au Corps. — Cl. **1912**.
 Matricule. } **1790** au Recrutement **Années**
 Mort pour la France le **6 Août 1914**.
 à **Lahert (Capeorte et Houelle)**

Genre de mort..... **Toué de l'ennemi**
 Né le..... **12 Février 1892**
 à **Lauriol** Département **Yard**
 Arr^m municipal (p^r Paris et Lyon), }
 à défaut rue et N°.

Jugement rendu le..... **29 Avril 1920**
 par le Tribunal de **Nismes**
 acte ou jugement transcrit le..... **1^{er} Juin 1920**
 à **Lauriol (Yard)**
 Cette partie n'est pas à remplir par le Corps.
 N° du registre d'état civil.....

260-708-1922. [26434]

PARTIE À REMPLIR PAR LE CORPS.

Nom..... **Broy**
 Prénoms..... **Jean Baptiste Louis**
 Grade..... **2^e em classe**
 Corps..... **16^e em Bataillon de pionniers**

N° **2549** au Corps. — Cl. **1914**.
 Matricule. } **2032** au Recrutement **Béthune**
 Mort pour la France le..... **6 Août 1914**.
 à **Lahert (H. et Helle)**

Genre de mort..... **Toué de l'ennemi**
 Né le..... **22 Août 1894**
 à **Caudebec** Département **S. de L.**
 Arr^m municipal (p^r Paris et Lyon), }
 à défaut rue et N°.

Jugement rendu le..... **4 mai 1920**
 par le Tribunal de **Béthune**
 acte ou jugement transcrit le..... **5 Juin 1921**
 à **Langres**
 Cette partie n'est pas à remplir par le Corps.
 N° du registre d'état civil..... **Pas de Calais**

260-708-1922. [26434]

© Ministère de la défense - Mémoire des hommes

PARTIE À REMPLIR PAR LE CORPS.

Nom *Sainche*

Prénoms *Hermite*

Grade *2^e em classe*

Corps *16^e em Bataillon*

N° *2048* au Corps. — Cl. *1912*.

Matricule. *1033* au Recrutement *Lille*

Mort pour la France le *6 Août 1914* à *Le Tremblois*

à *Sabot* *97^e et Moselle*

Genre de mort *tué en l'ennemi*

N° le *7 Juin 1892*

à *Lourbaux* Département *Nord*

Arr^m municipal (p^r Paris et Lyon) }
à défaut rue et N°.

Jugement rendu le *15 Mars 1920*

par le Tribunal de *Lille*

acte ou jugement transcrit le *21 Avril 1920*

à *Lourbaux (Nord)*

N° du registre d'état-civil

Cette partie n'est pas à remplir

269-708-1022. [26434]

Nous n'avons rien trouvé sur l'état civil et militaire de XX... WEYS (VEYS, WEISSE) Adjudant Chef, Chef de la fanfare du 16 BCP, il a été grièvement blessé, avec l'équipe des brancardiers. et a dû mourir dans les heures ou jours qui ont suivi le 6 août 1914. Il est inscrit sur le monument commémoratif de la bataille du Tremblois.

PARTIE À REMPLIR PAR LE CORPS.

Nom..... *Wathelek*
 Prénoms..... *Samuel Auguste*
 Grade..... *Sergent*
 Corps..... *16^e Cie B. Lorraine - 1^{er} Rgt*
 N°..... *21821* au Corps. — Cl. *1903*
 Matricule..... *1644* au Recrutement *Meximères*
 Mort pour la France le..... *6 Août 1914*
 à..... *Saint-Louis Lez-Louvain*
 Genre de mort..... *à l'ennemi*

N° le..... *20 Nov. 1883*
 à..... *Rehain* Département..... *Meuse*
 Arr^r municipal (p^r Paris et Lyon)..... }
 à défaut rue et N°..... }

Jugement ren lu le..... *2 Décembre 1903*
 par le Tribunal de..... *Meuse*
 acte ou jugement transcrit le..... *24 Décembre*
 à..... *1900 - Longuyon (Meuse)*
 N° du registre d'état civil.....

269-708-1922. [26434]

PARTIE À REMPLIR PAR LE CORPS.

Nom..... *Wattele*
 Prénoms..... *Raymond*
 Grade..... *2^e eme classe*
 Corps..... *16^e Cie B. Lorraine*
 N°..... *2181* au Corps. — Cl. *1912*
 Matricule..... *181* au Recrutement *Evreux*
 Mort pour la France le..... *6 Août 1914*
 à..... *Saint-Louis Lez-Louvain*
 Genre de mort..... *à l'ennemi*

N° le..... *17 Avril 1892*
 à..... *Mahincourt* Département..... *Nord*
 Arr^r municipal (p^r Paris et Lyon)..... }
 à défaut rue et N°..... }

Jugement ren lu le..... *27 Mai 1921*
 par le Tribunal de..... *Cambrai*
 acte ou jugement transcrit le..... *17 septembre*
 à..... *Mahincourt (Nord)*
 N° du registre d'état civil.....

269-708-1922. [26434]

11) Faits d'armes du 16^{ème} BCP, durant la guerre 1914-1918 :

- **1914** Après son baptême du feu à la ferme du Tremblois à Labry, le 6 août 1914 (pages 18 à 37).
 - Continue la guerre des frontières : avec Jeandelize, Pierrepont, Saint-Pierre-Villers (22/08), Nouillonpont (24/08).
 - Bataille de la Marne : (06 au 13/09) : Bois de la Branle, Chapton, Soizy-aux-Bois, Bois de Mondemont, Plinthes, Pleurs, Connantray, Châlons, Juvigny, Bouy.
 - Secteur de Reims : (sept.-oct.) : Saint-Léonard, Ferme d'Alger, Fort de Pompelle.
 - Bataille de Flandres : Combat de Ramscapelle (30/10), Château Dixmude, Pypegaele, Wyttschaete, Maison de la Bienfaisance, Zillbecke, Branden, (novembre-décembre).
- **1915** -Argonne (janv.-août) : La Gruerie, Four-de-Paris, Secteur de Marie-Thérèse, La Harazée, Bagatelle, Beaumanoir.
 - Bataille de Champagne : Aubérive, Tranchée de Douai (25-30 sept.), *"Le soir du 25 sept. Le bataillon est réduit à 150 hommes encore en état de combattre"*.
- **1916** - Bataille de Verdun : (mars-mai) : Ravin de Froideterre, Douaumont (mars), Chattancourt, Cumières, Le Mort-Homme (fév.-mars).
 - Lorraine (Juin-août) : Reillon, Veho.
 - Bataille de la Somme (sept.-nov.) : Rancourt, Bois de Saint-Pierre-Waast, Sailly-Saillisel.
- **1917** - Champagne (janv.) : l'Epine de Védegrange.
 - Aisne (fév.-mai) : secteur de Berry-au-Bac puis attaque de Berry-au-Bac (avril).
 - Verdun (juin-août) : Bois des Fosses, Beaumont, Bois de Wavrille, Les Eparges (sept.-octo.), Bois le Prêtre (nov.-avril 18).
- **1918** - Bataille de Picardie (août) : Hangard, Bertaucourt, Bois de Moreuil (08/08), Fresnoy-en-Chaussée.
 - Lorraine (sept.) : secteur d'Armaucourt puis Vouziers (nov.).

Le 16^{ème} BCP, a fait partie de la 84^e Brigade d'Infanterie, 42^e Division d'Infanterie, 6^e Corps d'Armée, et ensuite à la 42^e Division d'Infanterie d'août 1914 à novembre 1918.

Il a reçu pour 1914-18 : 6 citations à l'ordre de l'Armée, 1 à l'ordre du Corps d'Armée, la fourragère rouge (Légion d'Honneur) et inscription *"Ramscapelle"* au fanion. Il a eu le privilège de porter le béret noir en lieu et place du béret bleu foncé des chasseurs. Il est décoré de la croix de guerre 14-18, avec 6 palmes et une étoile de vermeil.

Il a reçu pour 1939-45 : 1 citation, pour sa participation à la campagne de France, la croix de guerre 39-45 avec une palme, avec inscription *"Tannay"* au fanion.



12) Bibliographie, sources et documents :

Ouvrages : - LABRY 1914-1918 Entre front et frontière, Eric GANGLOFF, Editions Serpenoise.

- LABRY Histoire d'un village de la vallée de l'Orne des origines à 1914, Eric GANGLOFF, Editions Serpenoise.
- JOURS de GUERRE 1914-1918, de Jean-Noël JEANNENEY, Editions les Arènes.
- La Lorraine pour LES NULS, de Xavier BROUET & Richard SOURGNES, Editions FIRST.

Archives : - LABRY Comptes rendus du conseil municipal.

- LABRY Registres d'état-civil.
- NANCY - AD 54.
- METZ-THONVILLE – AD 57.
- JOURNAL des Marches et Opérations du 16^e BCP, Ministère de Défense, Mémoire des Hommes n°26 N 821 /12. Etat major des Armées, section historique, n° 21 413.
- Notifications personnelles des Morts pour la France, du 16^e BCP de Labry, Mémoire des Hommes.
- Registres matricules militaires des Morts pour la France du 16^e BCP de Labry, AD concernées.

Documentation @ : WIKIPEDIA, 16^e Bataillon de Chasseurs à Pied.

- CICR, Prisonniers de la Première guerre mondiale.
- CHTIMISTE, Parcours de régiments en 1914-18.
- France Gen Web, Recoupement par régiments 1914-1918, Cimetières, Monuments, Mémorial.
- Parcours de guerre du 16^e BCP, de la vie en garnison au 1^{er} engagement, Patrick GERMAIN,

Vidéo : - Cassettes VHS-SECAM, coffret de 10 films (~8h), 1914-1918 Première Guerre Mondiale, Warner Home Vidéo.

Généalogie : Hérédís – Généanet, Norbert ANTOINE (norbert5030)

Les journalistes de la presse régionale le 4 octobre 1913 à l'arrivée du 16^{ème} BCP à Labry.

